

「身」不由己

找回身心障礙者的道路使用權

花蓮縣宜昌國民小學
愛的四季春



希望力

Hope





三年級時，老師帶我們體驗盲人行走的困難，我們勇敢的走到校外，雖然路程很短，但每一步都步步驚心！

騎樓跟人行道堆滿了各種大小雜物、停了許多機車、路面也有很多坑洞。

但意外的是，我們發現路口有一支會唱歌的智慧型紅綠燈，因為這個裝置，也讓我們興起了想要探討身心障礙者使用道路的權利。

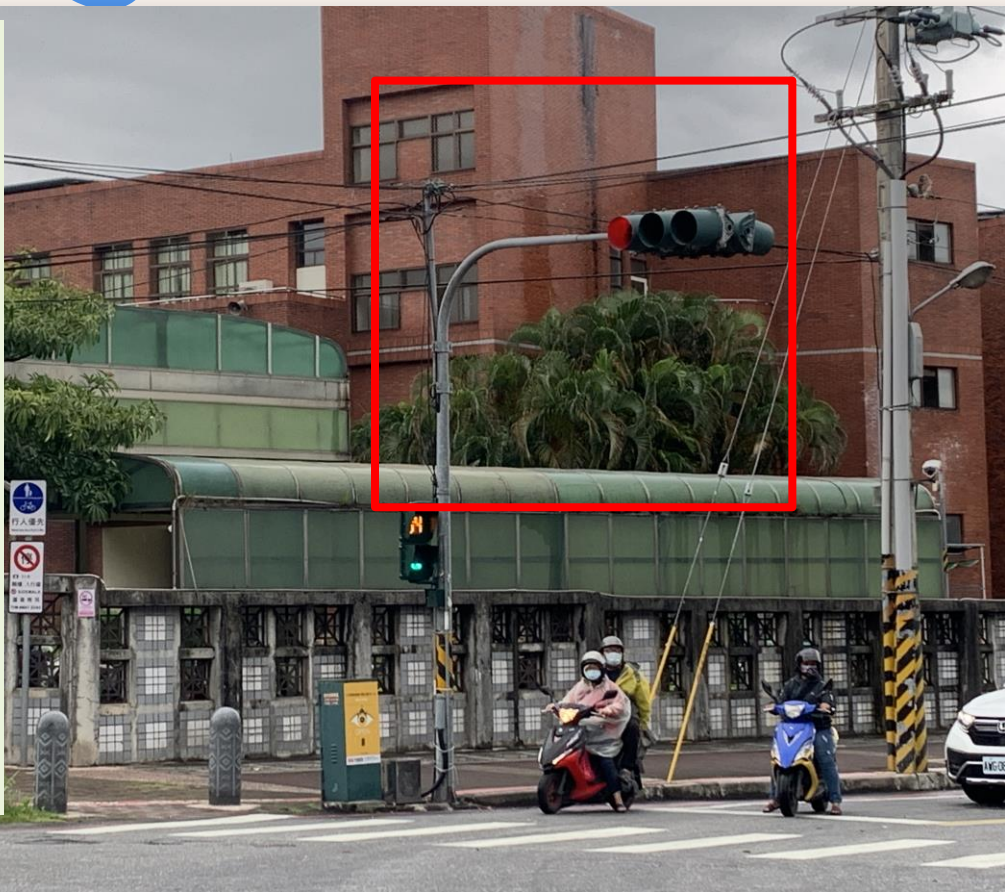
三年級 盲人道路行走體驗

花蓮特教學校的智慧紅綠燈

智慧紅綠燈：

1.綠燈時，會發出「請通行」。

2.直向和橫向綠燈，除了會發出請通行的指示外，播放的音樂聲音也不同



四年級 人行道初探調查



四年級時，我們在學校外的街道做了初步的調查，發現道路上隱藏著許多危險的障礙，像是人行道路上都是住家和店家的東西，也有許多的坑洞、還有擋在路中央的變電箱等。我們覺得身心障礙者已經身體不方便了，還要天天身在危險之中，所以我們就很好奇花蓮的道路是否隱藏著我們從來沒有發現過的問題？

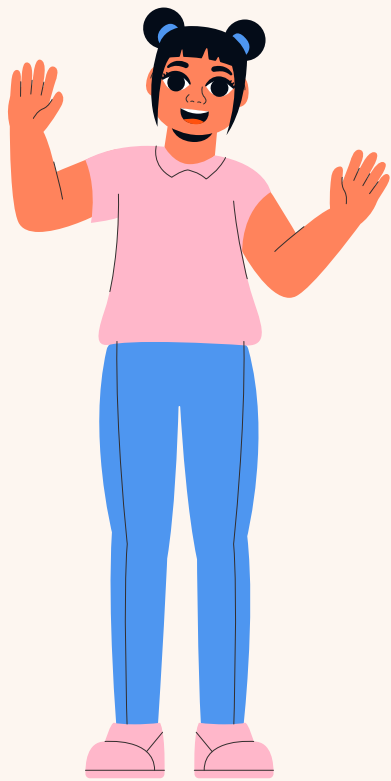
An illustration of a man with dark skin and short black hair, wearing glasses and an orange t-shirt, sitting in a yellow and black wheelchair. He is smiling and gesturing with his right hand. The background features abstract shapes like a blue circle, a green dot, and orange and pink curved lines.

我們產生的疑問

私人物品可以放在騎樓或人行道上？

身心障礙者應該擁有哪些行走權利？

身邊親友或孕婦都有行走困擾，更何況是身障者？



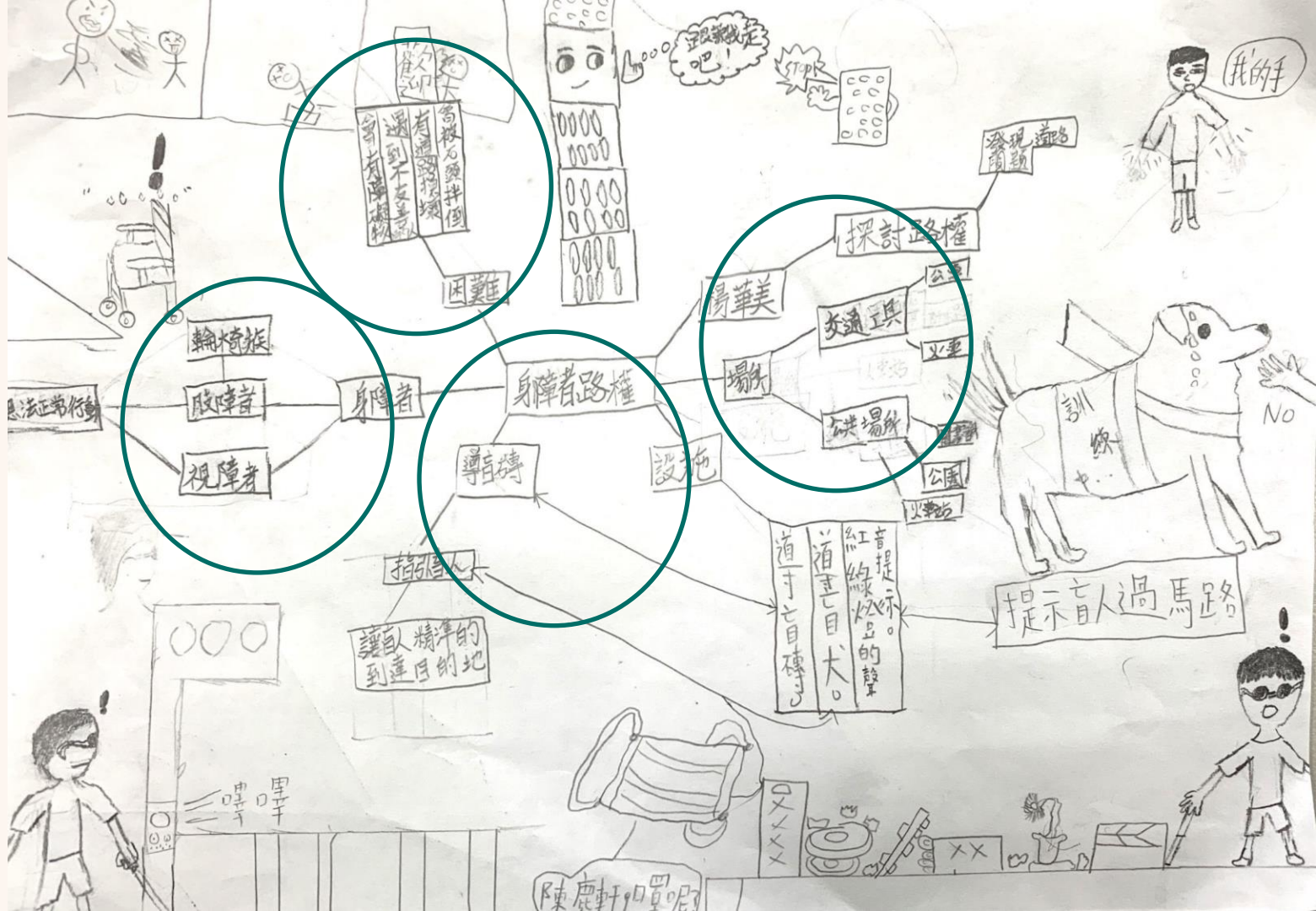
我們想找出答案！

**幫助更多身心障礙者
解決道路行走的難題**

超越力 Exceed



我們嘗試用心智圖整理我們
 的想法，並且從中找到我們
 想要解決的問題方向。

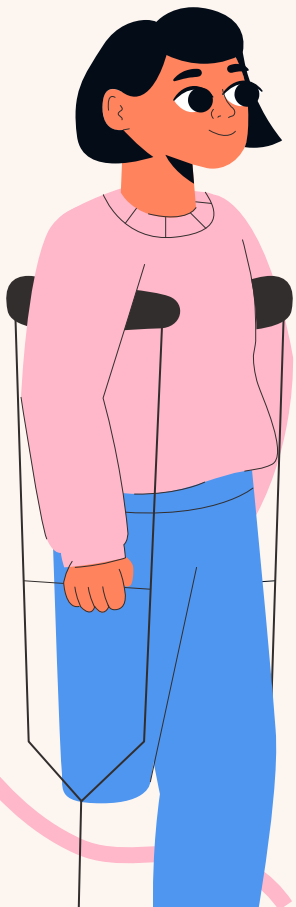


確定行動目標

一、花蓮縣人行道路通行與設置現況

二、花蓮縣道路無障礙設施的使用現況

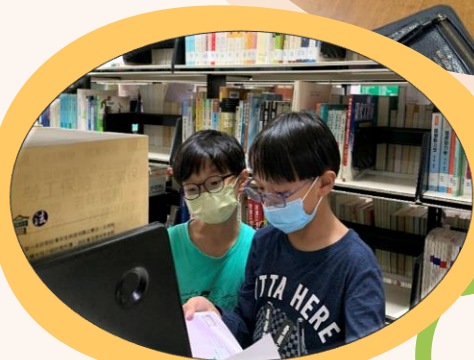
三、花蓮民眾對身心障礙者使用道路權利的看法



查詢、閱讀資料

我們想要在訪談前，先閱讀一些資料，這樣才不會在訪談時間不到重點，也可以避免無法更深入跟受訪者對談狀況發生。

我們閱讀了跟**身心障礙者的特質及行動權益需求**、**無障礙設施的相關規定**、以及**通用設計理念與實施的相關資料**。



目標與行動連結

人行道路通行與設置現況

無障礙設施的使用現況

民眾對身心障礙者
使用道路權利的看法

訪談

實地踏查

問卷

遞交政府單位

我們透過「訪談、實地踏查、問卷」三種方式，解決我們想要知道的問題。

訪談後得到的資訊，會成為實地踏查時觀察的目標重點。訪談與實地踏查的結果，也會成為編制問卷的問題內容。

救援力 Rescue



行動歷程

訪談

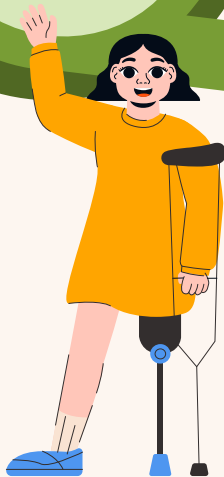
- ★日期：112年7月
- ★研究對象：花蓮縣議員
身心障礙學生家長
視覺障礙者
腦性麻痺者
- ★實施方式：半結構式訪談

田野調查

- ★日期：112年9月
- ★研究對象：人行道路
- ★調查地點：花蓮市金三角
(中山、中正、中華路)
- ★實施方式：輪椅體驗
問題記錄、拍照
外人行道路寬量測

問卷調查

- ★日期：112年9月
- ★研究對象：花蓮縣民眾
- ★實施方式：方便抽樣

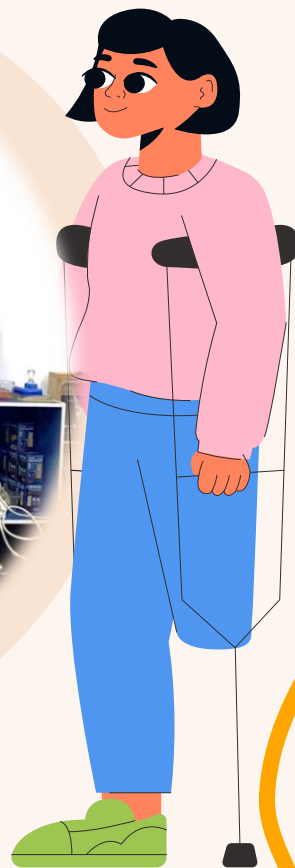


01

訪談

112年7月，共四次

縣議員、身心障礙學生家長、身心障礙者





縣議員



身障學生家長



視覺障礙者



腦性麻痺者



訪談結果

花蓮人行道路通行與無障礙設施現況

道路通行現況

- ▲ 人行道不足，且有許多阻礙物。
- ▲ 人行道路路面常有破碎或高低不平現象。
- ▲ 建議應拓寬並清空人行道路。

無障礙設施設置

- ▲ 斜坡道與導盲磚的設置多數未能發揮應有功能。
- ▲ 無障礙設施設置時，建議需站在使用者立場設置思考。

民眾態度與看法

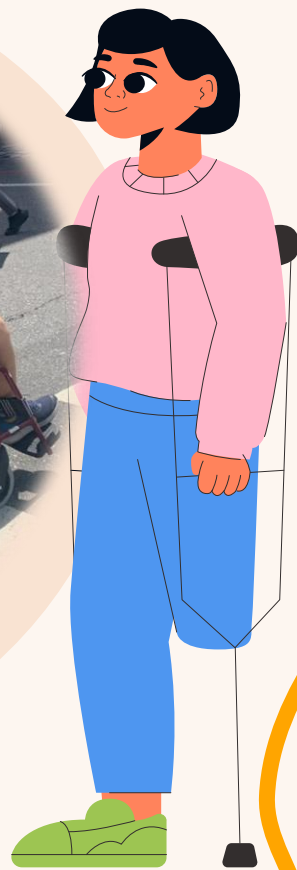
- ▲ 部分民眾認為身障設施會影響生活，產生困擾。
- ▲ 多數民眾願意主動給予身心障礙者行動協助。

02

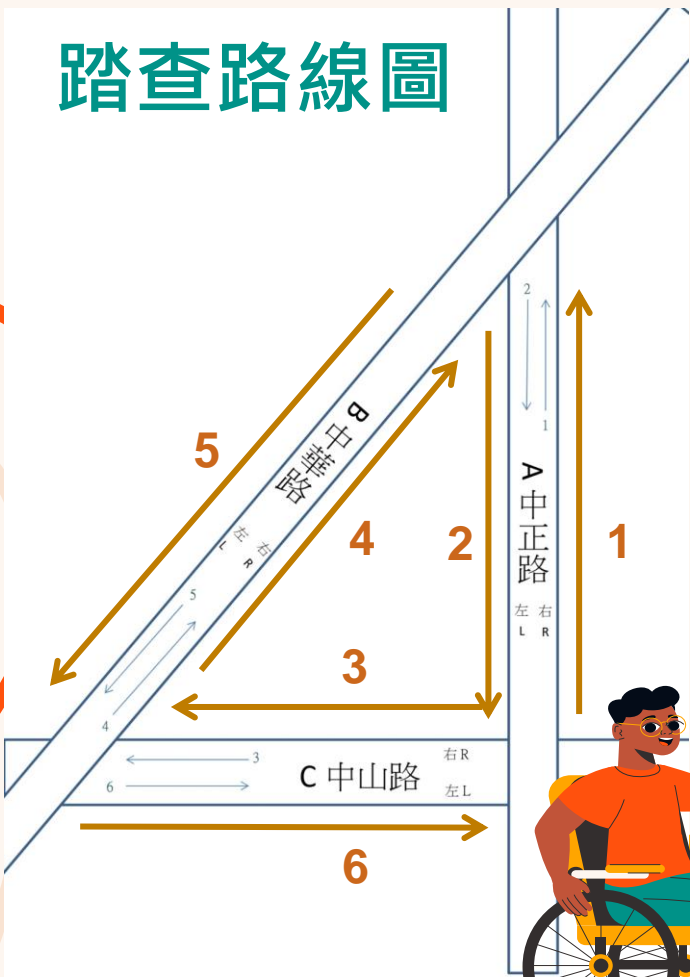
田野調查

112年9月，市區金三角

乘坐「輪椅」觀察人行道路



踏查路線圖



01

以輪椅體驗



我們透過訪談，了解身障者最常會外出的地點，以及遊客最容易聚集的地點，選擇了**花蓮市金三角地區**進行實地踏查路線(左圖)。

我們依據1-6的順序進行踏查，這樣就能把整個區域的左右兩側人行道都徹底調查清楚。另外，**我們也乘坐輪椅進行，更可以感同身受。**

02

量測路寬



我們發現三條馬路兩側的外人行道街道寬度都不同。而外人行道上又有很多變電箱阻礙去路，所以我們也進行了外人行道及變電箱寬度的量測。

03

紀錄問題



我們分成兩組，一組是輪椅組，一組是問題紀錄組。問題紀錄組除了要紀錄項目出現的次數，也要把所在的阻礙點位置標示清楚。

以「編碼」方式記錄

▲ 觀察項目：

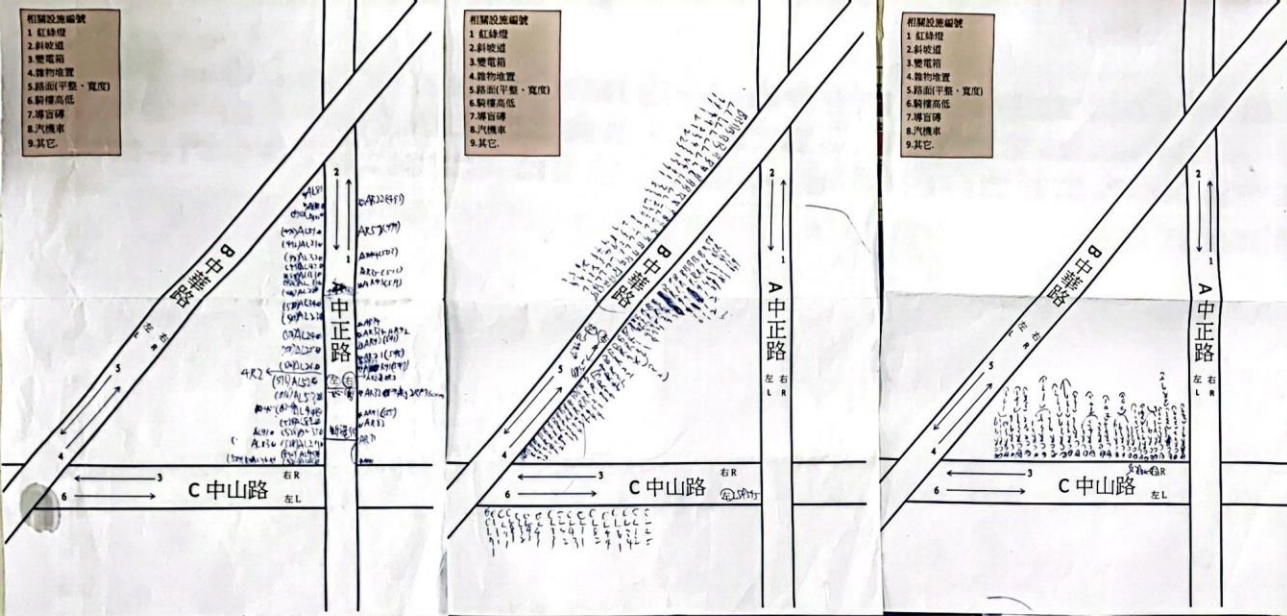
紅綠燈、斜坡道、變電箱、雜物堆置、路面(平整、寬度)、騎樓高低、導盲磚、汽機車、其它

受訪者提到的阻礙項目

踏查紀錄表

我們的紀錄表分成兩張，一張是把位置標示出來的紀錄表(上排圖示)。另一張除了記錄阻礙物編號外，也簡單的記錄了阻礙狀況(下排圖示)。

我們希望透過仔細的位置跟次數記錄，除了可以更系統化的整理外，也可以在未來向政府單位提出討論時，可以更加清楚。



編號	阻礙物
BL 21	路邊地下停車場
BL 22	路上
BL 23	產字 47
BL 24	產字 48
BL 25	路上
BL 26	路上
BL 27	路上
BL 28	路上
BL 29	路上
BL 30	路上
BL 31	路上
BL 32	路上
BL 33	路上
BL 34	路上
BL 35	路上
BL 36	路上
BL 37	路上
BL 38	路上
BL 39	路上
BL 40	路上
BL 41	路上
BL 42	路上
BL 43	路上
BL 44	路上
BL 45	路上
BL 46	路上
BL 47	路上
BL 48	路上
BL 49	路上
BL 50	路上
BL 51	路上
BL 52	路上
BL 53	路上
BL 54	路上
BL 55	路上
BL 56	路上
BL 57	路上
BL 58	路上
BL 59	路上
BL 60	路上
BL 61	路上
BL 62	路上
BL 63	路上
BL 64	路上
BL 65	路上
BL 66	路上
BL 67	路上
BL 68	路上
BL 69	路上
BL 70	路上
BL 71	路上
BL 72	路上
BL 73	路上
BL 74	路上
BL 75	路上
BL 76	路上
BL 77	路上
BL 78	路上
BL 79	路上
BL 80	路上
BL 81	路上
BL 82	路上
BL 83	路上
BL 84	路上
BL 85	路上
BL 86	路上
BL 87	路上
BL 88	路上
BL 89	路上
BL 90	路上
BL 91	路上
BL 92	路上
BL 93	路上
BL 94	路上
BL 95	路上
BL 96	路上
BL 97	路上
BL 98	路上
BL 99	路上
BL 100	路上

田野調查 結果1

TOP1

45次



變電箱
阻擋通行

TOP2

雜物放置

32次



TOP3

燈柱、招牌、工程擋路

29次



TOP4

斜坡道出口被阻擋

18次



TOP5

機車停放
人行道

13次



我們在坐輪椅體驗時，會深刻地感到緊張與刺激。統整發現，中華路阻礙共63處，次數最高，接著是中正路43處、中山路34處，這三條路的通暢度都有很多要再調整的地方。

田野調查 結果2

路段	中正路 右側	中正路 左側	中華路 右側	中華路 左側	中山路 右側	中山路 左側
路寬	8尺30 (約251cm)	4尺20 (約128cm)	6尺65 (約128cm)	5尺50 (約201cm)	9尺35 (約283cm)	5尺59 (約169cm)

「外人行道路寬」 量測結果

- ▲ 路寬128~283cm
- ▲ 變電箱寬度約170cm。變電箱擋路導致輪椅族難以通行。

市區金三角人行道路的最窄路寬介於128公分至283公分之間，其中最寬的是中山路右側道路，最窄的是中正路左側。根據前頁的調查結果，阻礙人行道問題最嚴重的是變電箱擋路，經過實際量測，變電箱寬度大約是170公分，以中正路右側為例，如果變電箱擋路，輪椅族只剩下80公分左右的路寬，會很難通行。但是我們在踏查時也有發現中山路左側雖然路寬不寬，但在變電箱外側的人行道會向外鋪設一個轉彎區，讓輪椅有足夠空間可以通行。



中山路外人行道向外鋪設口字區，可以讓輪椅族閃避電箱阻礙問題。

03

問卷調查

112年9月，631份問卷

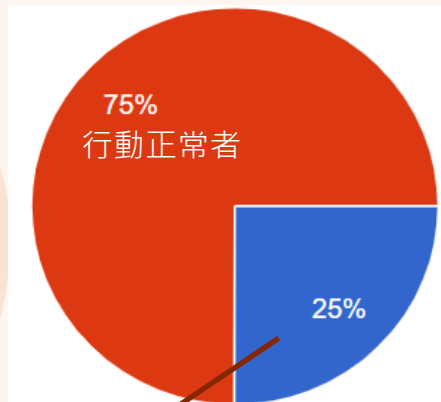




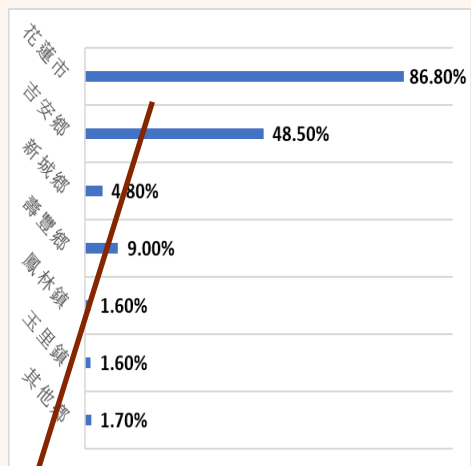
「花蓮縣民眾對人行道使用現況及身心障礙者使用人行道看法」調查問卷

線上調查：112.09.18至 09.25

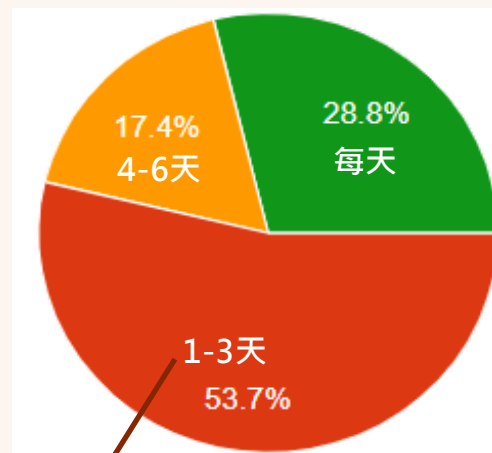
有效問卷**631**份



現在或過去有行動不便者，佔25%



多數填答民眾在花蓮市與吉安鄉行走



近半數民眾，一周會在路上行走1-3天

問卷結果-1

一、民眾對人行道通行看法與經驗

人行道通行現況感受

人行道設施可以更加完善，讓通行便利度提升
(八成民眾)

人行道上常有障礙物，讓民眾因此需走到馬路上，希望人行道障礙狀況可以獲得改善
(九成民眾)

平日下午騎樓

花蓮市區的攤販多是在下午才會出來擺攤，騎樓區域通常是窒礙難行，除了店家商品外，也會有許多人潮。



人行道現況

民眾提供給我們的照片。

民眾說，當時有一位外國遊客拉著行李經過這裡，但他被重重阻礙阻擋去路，最後只能嘆氣搖頭，拉著行李走到大馬路上。

這也是花蓮市區街道非常容易見到的現象。

店家私人物品堆置

電箱、電桿阻擋去路

停車後也無空間可通行



問卷結果- 2

二、民眾對身心障礙者的行走看法

無障礙設施現況與人行道設計

現有人行道對身障者的行走較不友善，且無障礙設施可更完善。
(八成民眾)

身障者有使用道路的權利
(九成五民眾)

人行道設計應兼顧所有人的需求。
(九成五民眾)

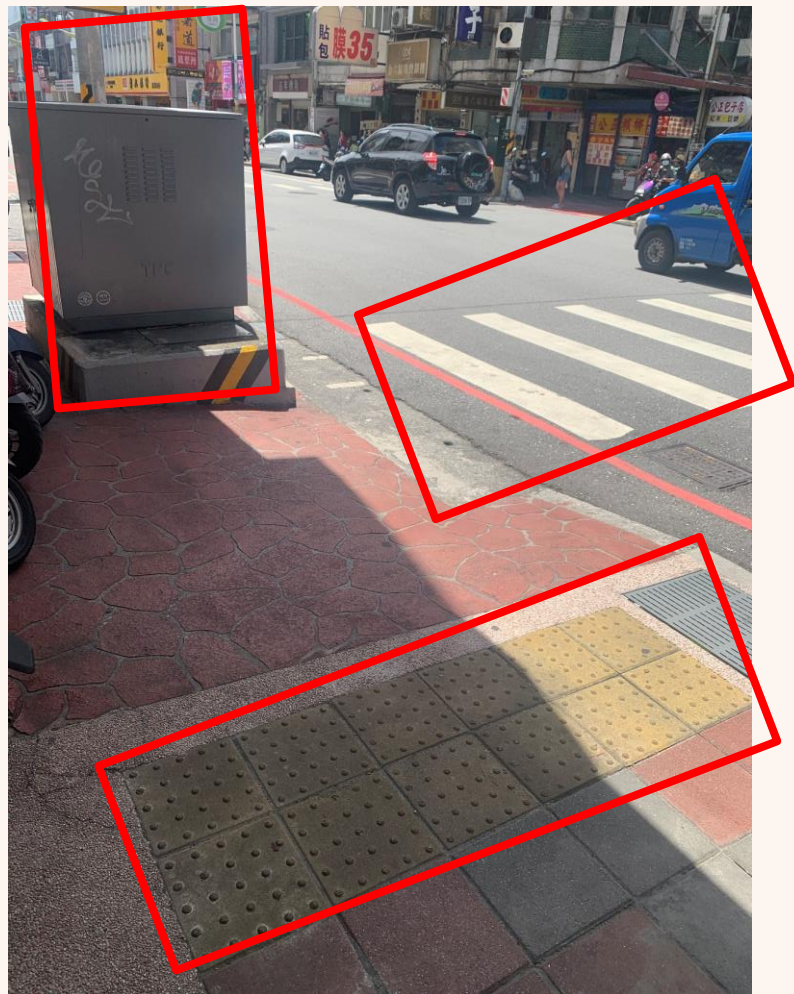
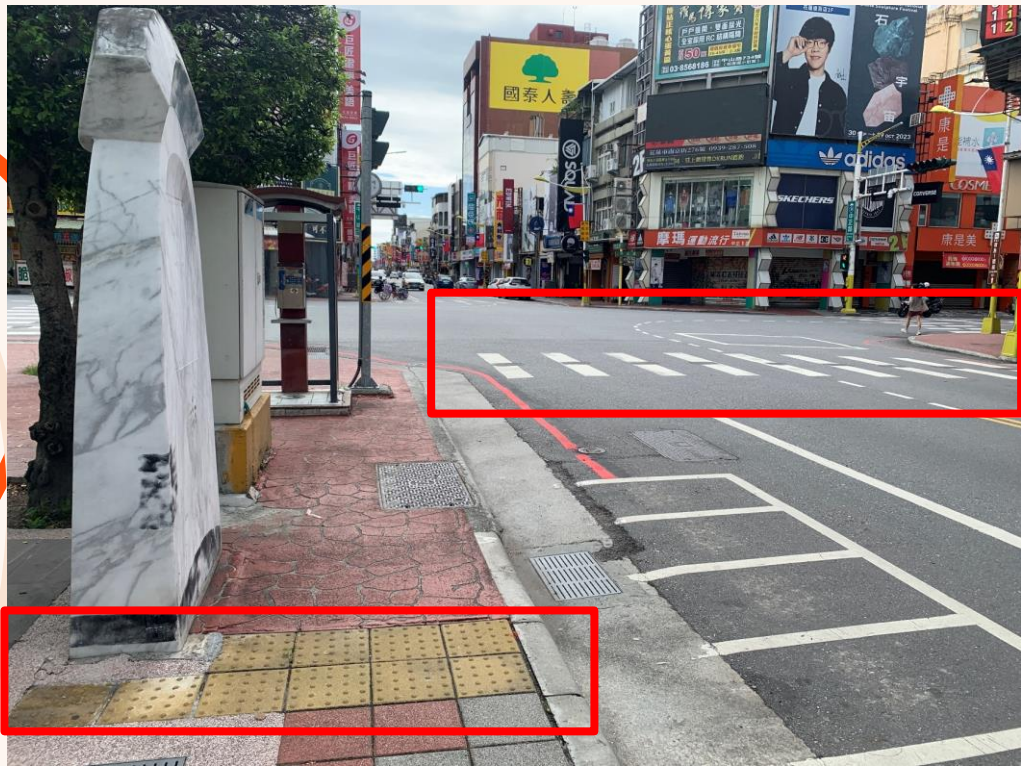
斜坡道問題

斜坡道除了被店家物品阻礙，更多是被停車格阻礙動線。



導盲磚問題

導盲磚停下的位置，距離斑馬線太遠，盲人會無所適從



問卷結果-3

三、民眾對人行道行走的相關建議

1.請問您認為花蓮縣的人行道現在存在哪些需要調整的問題？（複選）

店家或私人住家物品擺放,阻礙動線 515 位(81.6%)	機車或腳踏車會停到人行道 499 位 (79.1%)	路面高低不平或有很多坑洞 463 位 (73.4%)	攤商擺設,阻礙動線 402 位 (63.7%)
變電箱和燈桿基座,阻礙動線 383 位 (60.7%)	店家招牌設置,阻礙動線 365 位 (57.8%)	無障礙設施太少 361 位 (57.2%)	無障礙設施設計不佳 361 位 (57.2%)
人行道路面太窄,不方便通行 328 位 (52%)	公共物品設置阻礙動線 198 位 (31.4%)	其他:無人行道、人行道要換材質等 22 位 (4.4%)	沒有任何問題,不需要調整 16 位 (2.5%)

民眾建議政府鋪設人行道的地磚材質應選擇防滑材質、相關單位應統籌各施工單位統一設計、加強人行道管制等。

行動後發現與建議

01 花蓮人行道路完善度可再提升，人行道路上的障礙物常影響民眾行走，建議可與店家進行協調。

02 花蓮縣人行道路無障礙設施不足或難以發揮作用，身心障礙者行走時常感到阻礙，建議施工前後，可邀請身障者評估適切性。

03 多數民眾願意主動協助身心障礙者，也認同身心障礙者有道路使用權利，希望花蓮市能打造成一個具有通用設計的道路環境



克服力

Overcome



政府單位的改善推動



魏嘉彥

2023年10月26日 · 🌐

花蓮市改善道路品質 | 維護市民通行安全

花蓮縣身心障礙協會所在處因巷內路面較不平整，造成當地居民和經常出入的身障者困擾，花蓮市公所將該路段納入年度AC整平改善工程，希望能提升花蓮市的交通安全，也讓身障者行的安全更有保障。

感謝 **魏嘉賢** 議員以及 **#國防里長黃強** 的通報和建議配合款，讓這項工程能順利施作，未來市公所也會繼續爭取經費，陸續改善市區各處道路品質。



魏嘉彥

2023年11月17日 · 🌐

花蓮市「馬路好行」榮獲內政部評選優良獎 🏆

花蓮市公所「辦理中山路人行道震災修復工程」榮獲內政部國土管理署「2023馬路好行」評選優良獎，更是花蓮縣唯一的受獎單位 🙌

107年花蓮發生0206地震，不僅有多處民宅、大樓嚴重毀損，更有許多公共建設都遭受破壞；感謝時任市長魏嘉賢以及建設課同仁積極爭取補助經費，用於中山路的人行步道及騎樓鋪面進行改善，擴大路口設計、加寬人行空間並整平騎樓高低差，讓通行更加安全無礙 🍷

市公所目前以校園通行安全為重點，改善周邊通學路廊，包含明廉國小人行道改善工程及涵蓋東華大學美崙校區、花蓮高工及復興國小的三校周邊步道整建工程；明年陸續施作的有國風國中、明義國小、自強國中、美崙國中與花蓮高等人行步道改善工程，讓大家行的安全、行的放心 😊



魏嘉彥

2023年12月31日 · 🌐

信義國小通學步道改善，打造安全上學的路 🍷

花蓮市信義國小周邊人行道破損嚴重，花蓮市公所即刻執行人行道維護工程，希望透過人行空間改善，讓學子有個安全上學和放學回家的路 🍷

信義國小位在重慶路及和平路口，交通往來車輛相當頻繁，尤其上學時段與市場採買人潮有相當程度的重疊，因此希望完善人行空間，讓孩子以及附近的居民都能享有安全的步行環境 🍷



從市長FB，我們看見行動後，市長持續改善人行道問題

寫信給市長



魏嘉彥



上週我們有寫市長信箱，提出邀約，但一直未收到回覆，所以在這目眩的傳訊息給您。

以下是孩子寫給您的邀請信

親愛的市長您好：

我們是宜昌國小六年級的學生，因為我們前一陣子有做一個行動方案，是有關於身心障礙者道路行走權利的行動，目前我們的行動方案已經告一段落，但是我們覺得不能因為行動告一段落而結束，於是我們想將行動結果回報給您。

行動過程中，因為我們在田野調查的部分是選擇市區金三角地區進行踏查，而且填答我們問卷的人有近九成都會在花蓮市道路上行走，於是我們想要向花蓮市長反映道路上的狀況，向您分享我們的行動內容、並且邀請您一起上街踏查，讓我們可以有機會為了喜愛的花蓮做一些努力。

誠摯的邀請市長，也希望市長能在百忙中接受我們的邀請，謝謝市長。

祝您 平安順心

宜昌國小六年級
鄭永濬、陳慶軒、趙向、溫宗頌 敬上 2023.12.13

2023/12/20 上午11:23

老師您好，可否留下您的聯絡方式，我們請專人跟您聯絡。 by

小編

雖然我們的行動有了具體的結果，但那對我們而言並不是一個終點，僅是整個歷程中的一個中繼站。對我們而言，有了結果、發現後，能把後續的建議帶到實際場域，讓相關主事單位看見，一起研擬解方，是非常重要的事。**因此我們寫信給市長，向他提出見面邀約！**

親愛的市長您好：

我們是宜昌國小六年級的學生，因為我們前一陣子有做一個行動方案，是有關於身心障礙者道路行走權利的行動，目前我們的行動方案已經告一段落。但是我們覺得不能因為行動告一段落而結束，於是我們想將行動結果回報給您。行動過程中，因為我們在田野調查的部分是選擇市區金三角地區進行踏查，而且填答我們問卷的人有近九成都會在花蓮市道路上行走，於是我們想要向花蓮市長反映道路上的狀況，向您分享我們的行動內容、並且邀請您一起上街踏查，讓我們可以有機會為了喜愛的花蓮做一些努力。誠摯的邀請市長，也希望市長能在百忙中接受我們的邀請，謝謝市長。

祝您 平安順心

宜昌國小六年級 鄭永濬、陳慶軒、趙向、溫宗頌 敬上 2023.12.13

與市長有約(市公所報告)



向市長報告行動發現

市長回饋與交流

感謝市長對我們行動的重視，不僅親自接待，聽取我們的行動簡報，更帶著相關處室課長與負責人同行聆聽我們的心聲。

市長表示，去年他因為腳骨折打石膏，坐了一陣子輪椅，也非常能感受人行道不便產生的困擾。建設課長表示，已經申請一大筆改善身心障礙設施的經費。



遞交行動報告書給市長



建設課長回覆建議

與市長有約 (道路踏查)



路樹阻礙



變電箱阻礙

市長跟著我們一起去看我們帶他去的地方，一一的請建設課長記錄下問題，並允諾會積極的改善處理，建設課長也表示已編列一筆無障礙設施經費，關於我們提到的導盲磚與斜坡道問題都會一一改善。



導盲磚設置問題

人行道的轉變



拆除前



拆除後



斜坡道受阻



重新規劃畫線

過程中，我們積極的告訴市長哪邊有問題，哪邊會對身障者有什麼危險，我們也告訴市長，我們有發現半年前踏查時，原本店家凸出的招牌被拆掉了，還有一些擋到斜坡道的停車格被重畫。能夠看到大家一起讓我們喜愛的花蓮變好，是一件很幸福的事情！

我們告訴市長

我們希望深愛、居住的花蓮
可以愈來愈美好
只要我們願意一起開始改變
就是往美好的方向前進



宜小學生探討身障者道路使用權益



記者何國豐／報導

花蓮縣宜昌國小六年級學生鄭永濬、陳慶軒、趙尚和溫宗頌，在去年（一一二）年度針對花蓮市區人行道完成一項行動研究，以身障者立場出發探討市區人行道設置現況，廿二日上午他們專程前來花蓮市公所向市長魏嘉彥報告研究成果（見圖），也跟魏市長一起步行在市中心金三角周邊人行道，做現場踏查。

宜昌國小四名學生以「『身』不由己：探討花蓮縣身心障礙者使用道路現況與未來」為題，針對花蓮市金三角區域的人行道進行研究踏查，過程中不僅透過訪談、田野調查及問卷了解現行道路通行與設置現況，也特別由身心障礙者立場出發，了解民衆對身心障礙者使用道路權利的看法。

市長魏嘉彥、主任秘書翁美華、建設課長徐國城、宜昌國小老師林嘉琦和梁曉娟皆出席這場活動，在完成簡報後，一行人也實際走上街頭，利用輪椅以及白手杖體驗身障者在市區行走所會遇見的各式情況。

學生們在踏查中發現，現有人行道經常有機踏車、變電箱、路燈電桿、店家生財器具及招牌形成障礙物，而本應提供輪椅使用者通行的斜坡道，一旁卻劃設了停車格，造成無路可走的情況，或者人行道上導盲磚的設置點與行穿線相距甚遠，導致多數未能發揮應有功能。

魏市長表示，變電箱遷移工程浩繁，所需經費甚鉅，形成地方政府推動人行步道公共建設的困境，市

公所在先前的中山路人行道修復工程中，僅能針對寬幅較為不足部分，拓寬人行道範圍，讓身障者或是推嬰兒車的家長得以暢行無礙，這項工程也獲得內政部「二〇二三馬路好行」評選優良獎，然而相關議題仍希望獲得中央政府的重視，才能真正改變當前現況。

九成民衆認為人行道上常有障礙物

學生們也指出，在六三一份有效問卷中，有九成民衆認為人行道上常有障礙物，導致人需要走到馬路上，產生人車爭道的情形，也有八成以上的民衆認為現有人行道對身障者較不友善，認為人行道的設計應兼顧所有人的需求，期待能夠得到改善。

魏嘉彥市長表示，相當樂見孩子們關心家鄉的公共建設與環境，也能夠感受到對於身障者的關懷，與展現出來的人文素養；他強調，照顧到各個族群的需求與權益是公部門的責任，也是市公所一直以來所致力達成的目標，感謝宜昌國小師生藉由行動研究表達對相關議題的重視，也期待未來能夠逐步落實道路平權。

為了完善人行環境，花蓮市公所在一一二年度爭取到七案校園周邊人行道改善工程，包含正在施工中的明廉國小以及三校周邊步道整建工程，花蓮高商、國風國中、明義國小、自強國中與美崙國中也將在今年陸續發包動工；而一般道路人行道改善工程，則包含中原路兩案、建國路以及國聯一路、二路等。合計十一案，總核定工程經費達二億七千八百萬元。

魏嘉彥表示，各項人行步道建設工程皆將依照新制法規設置無障礙空間，規劃設計時也會盡最大努力請台電和電信公司協助配合遷移障礙物，而既有人行道有較不完美的部分，由於建設經費龐大，市公所也將會持續積極向上級單位提報計畫爭取經費，讓花蓮市的道路環境更加安全友善。

後續行動延伸



訪談周雪子女士



街上行走的困擾

我們決定後續以腦麻者周雪子女士的生命故事作為繪本創作題材，透過她曾經搭乘過飛行傘的經驗，對比出身障者在道路行走的困難。



繪製生命歷程圖



繪本coming soon

後續行動延伸

文學創作



繪本創作
(周雪子女士故事)

除了繪本創作外，行動小組成員也有不同的行動延續想法，目前已經著手進行右邊三項行動研究。我們希望能透過不同媒介的運用，讓更多人可以重視跟關注這個議題，才能讓身障者的權益受到保護，打造一個有愛無礙的環境。

行動研究

花蓮火車站身心障礙設施調查

運用Scratch設計無障礙人行道小遊戲

用Minecraft設計校園無障礙建築環境

一起打造有愛無礙城市

