

# 同學GO！

# 每一個都要到！

## （無障礙設施篇）

台中市建功國小  
CEAS部落



希望力

Hope



瑪利亞  
基金會

小學生  
公益行動

LOVE IS OUR MISSION



**在2020年夏天，我們升上三年級進到新的班級，在班上同學中有一位早產腦性麻痺而行動不便的柏賢。**

**而且我們升上三年級之後發現有許多的科任課，行動不便的柏賢**

**從下課鐘聲一響就必須前往不同棟的科任教室。**



**所以班上的同學們自願擔任柏賢的愛心小天使，陪同並協助柏賢在學校需要協助的地方。**

**我們也開始調查學校內無障礙空間及設施是否方便？**



**透過設計思考（Design Thinking）的方式來確定這一次所要探討的問題：**

**●使用者：柏賢（身心障礙學生）或其他行動不便的人。**

**●需求：更方便行走活動的空間。**

**●感受問題：如何協助柏賢（身心障礙學生）或行動不便的人，在生活環境中能更快速、方便的行動？**





# 超越力

~ 行動計畫篇

Exceed



瑪利亞  
基金會

小學生  
公益行動

LOVE IS OUR MISSION





我們繪製柏賢前往科任教室的路線圖。

科任教室	花費時間	科任教室	花費時間
資源班教室（國語）	07：36	自然教室	09：30
英語教室	02：34	美勞教室	09：35
電腦教室	03：50	音樂教室	09：45
閩南語教室	12：20		

柏賢前往科任教室所需時間調查表

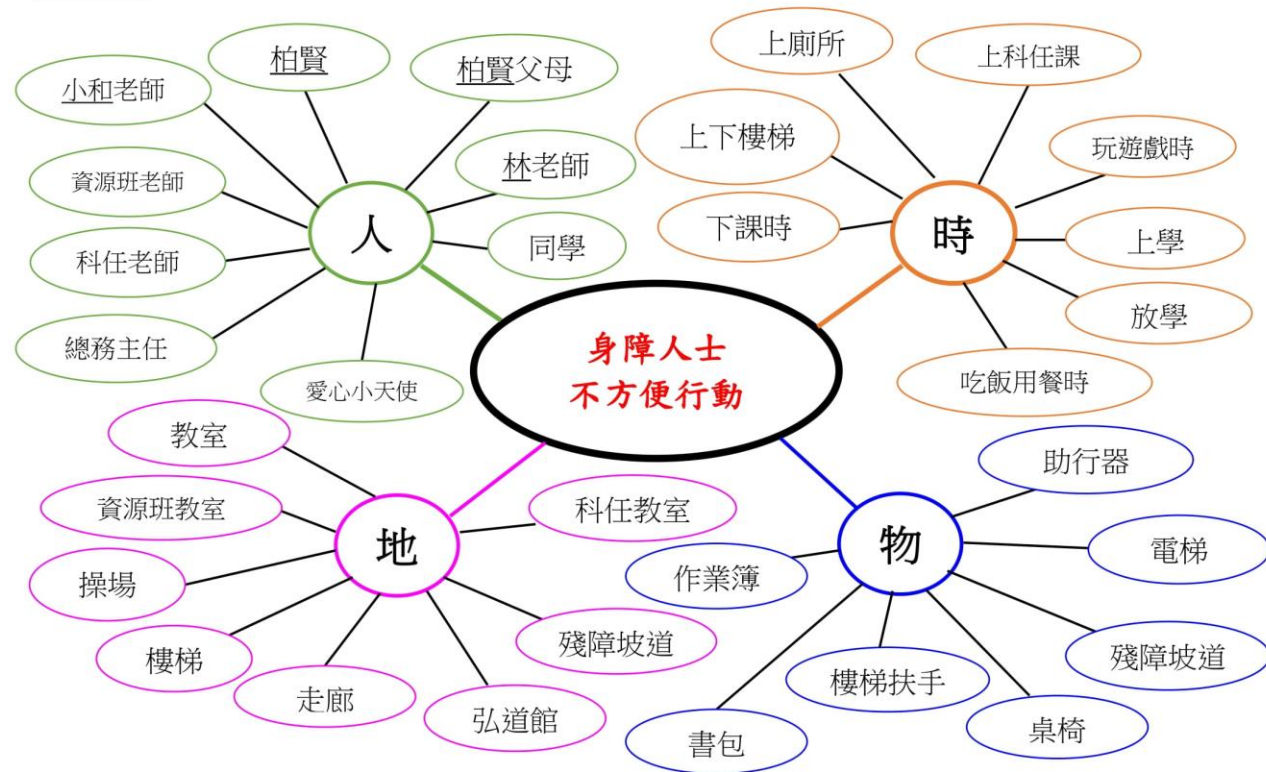
**調查完柏賢前往科任教室所需要的時間才驚訝的發現，柏賢幾乎整個下課時間都花在前往科任教室上，甚至上閩南語課到教室連下課10分鐘也不夠。**





班上同學一起確定研究問題和探討原因時，我們進行「人、時、地、物」進行心智圖分析，希望針對這個問題，找出最亟需幫助或解決的部分。

1 感受 第(1)組 我們發現了 身障人士不方便行動 的現象。



在2017年CRPD結論性意見中第1到第4條「一般原則及義務」強調政府必須要建立通用設計的相關規定，把通用設計運用在學校、交通或建築物等。通用設計是改變家裡、工作和公共的環境，讓每一個人都能使用。







所以我們最亟需解決的東棟教室到樂學樓一樓以上各樓層之間的連接通道，因為兩棟教學大樓之間一樓以上各樓層的連接通道可以讓全校學生都能節省到科任教室的時間，最符合通用設計的觀點。





其次，興建樂學樓到弘道館的連接通道及遮雨棚，還有弘道館內興建電梯，也都可以讓一般學生使用，不過這都要向學校老師說明並需要大筆經費。所以在無法立即改善無障礙硬體設施之前，可以建議學校在安排教室位置時可以優先考量身心障礙學生的需求。





# 超越力

~ 行動實踐篇

Exceed



瑪利亞  
基金會

小學生  
公益行動

LOVE IS OUR MISSION



### 3 想像

#### ●使用者：

柏賢(行動不便的人)

#### ●需求：

更方便行走的空間

#### ●感受問題：

如何協助柏賢(行動不便的人)在到科任教室時,能更快速方便的行走?

#### ●解決方法：

(17) 柏賢可以坐升降梯上、下樓

把自行器用在身上 (6)

把自行器加上他種木梯工能

用飛行器用飛的到教室 (6)

柏賢坐木梯升降木梯在樓木梯更方便

把柏賢的單車改成自動車 (11)

幫他的小汽車裝力速器

幫他把地上的磚石建築物拆起來

讓他的腳多運動 (16)

提醒柏賢走快一點 (1)

去支厲他,讓他行走更快 (1)

(17) 幫柏賢的人不要太急,不然柏賢會走更慢

用抱的? 下樓

不要和他說話

(16) 幫他拿比較重或大的東西

找校長想辦法

(17) 柏賢可以搭電梯上、下樓

(20) 幫他把車補助器拿下來

大家看到柏賢可以主動借過 (16)

### 4 想像

#### ●最佳情境：

柏賢能像重要貴賓在機場入境一樣,可以快速通關到達目的地。



第一階段是自己小組成員先利用便利條紙寫出各種可能的解決方案。第二階段再請全班同學一起提供點子，大家把自己的想法寫在不同顏色的便利貼上，然後每個人再把自己的便利貼貼在四開大圖畫紙上，全班同學可以一起觀看彼此提出來的可能解決方案。





例如我們在網路上蒐集各種不同溜滑梯的資料和圖片，想要設計適合我們學校教室的溜滑梯，結果發現如果要新設溜滑梯可能砍掉附近的大樹，而且學校已經沒有多餘經費，更不可能再進行比空中走廊通道更大的工程。





救援力

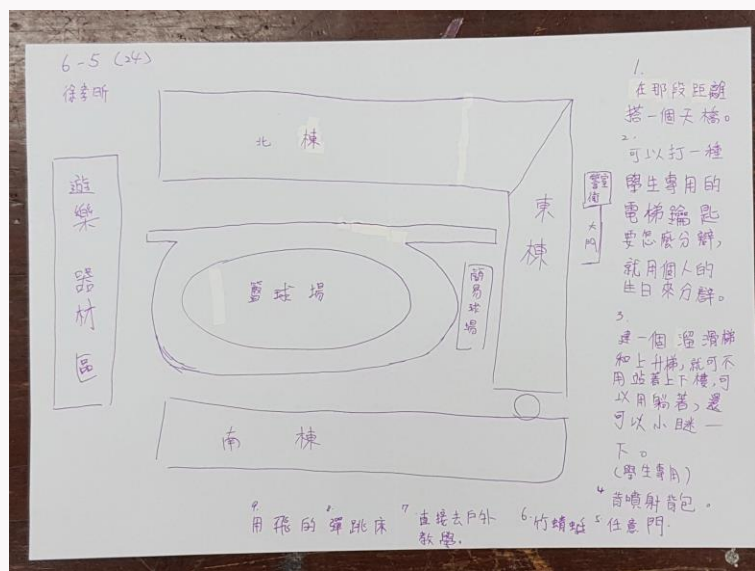
Rescue



瑪利亞基金會  
小學生  
公益行動  
www.iamia.org.hk  
LOVE IS OUR MISSION



首先，我們建議學校在安排教室位置時可以優先考量身心障礙學生的需求，不過學校主任表示我們的學區正在蓬勃發展中，下學期還會繼續增班，教室不負使用，在教室數量不足的情況下，很難規劃出讓所有學生滿意的教室配置位置。不過學校主任還是試著重新安排有行動不便學生的教室配置位置，試著調整這些同學從班級教室到科任教室的距離。



接著，透過家長會的力量協助學校改善無障礙設施，後來家長會和學校教師向市議員提出學校無障礙設施需求計畫，並採用「通用設計」希望能向相關單位爭取經費改善相關的無障礙設施。所謂的「通用設計」是讓更多族群，不論男女老幼、身障人士都能夠使用的設計，希望提高設計包容力、建立友善環境。



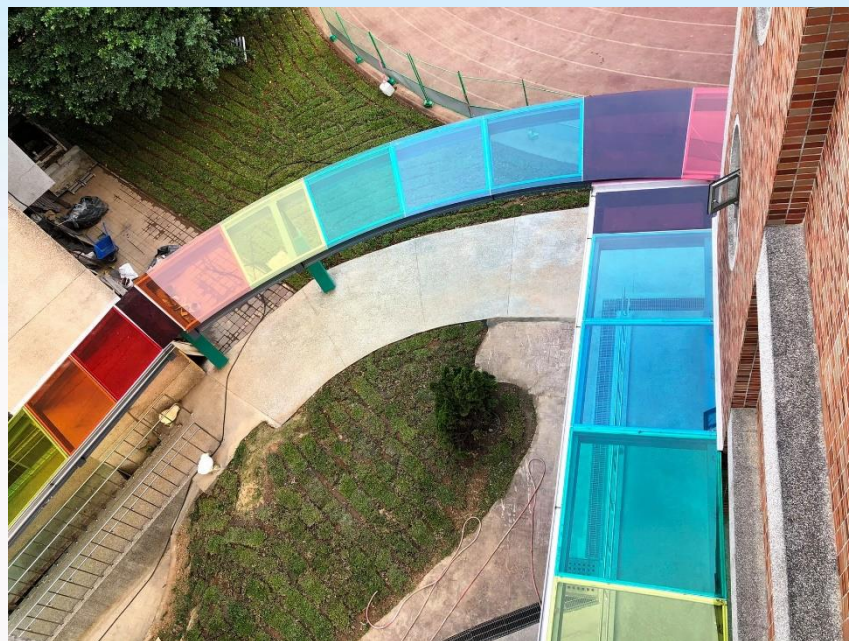
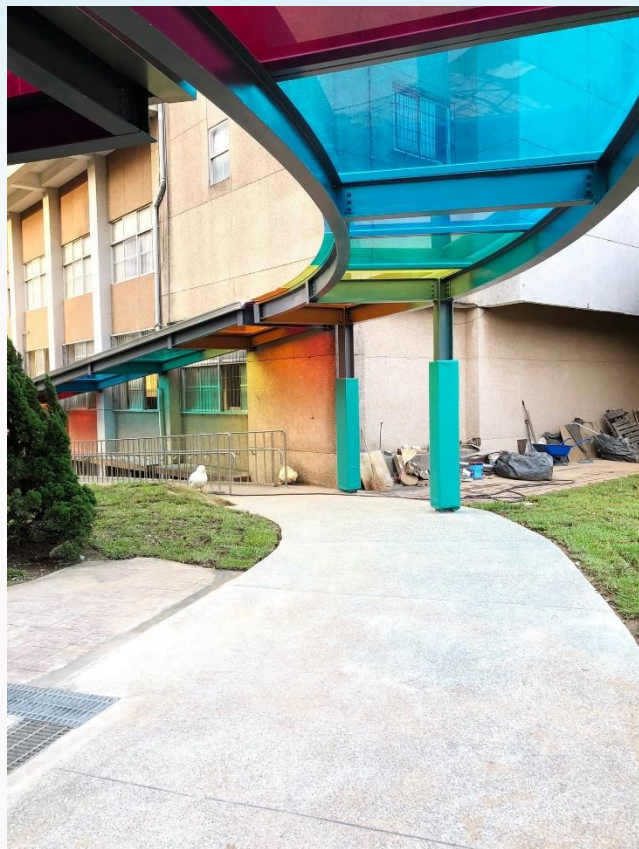


**在南棟樂學樓到弘道館的連接通道及遮雨棚部分，從南棟樂學樓通往禮堂弘道館，必須經由一條急下坡的通道，每遇下雨天學生都要用跑的到禮堂，這條通道狹窄又陡加上濕滑，學校家長會向市議員陳情，並邀請教育局局長至學校會勘，為了孩子的安全，同意學校進行改善工程，學校也以最快速度完成發包設計。**





除了將斜坡通道改為階梯式，並增設彩色強化玻璃遮雨棚外，讓柏賢和全校的學生都能不必淋雨進入禮堂弘道館。





我們實地調查身障同學從自己班級的東棟教室走到南棟科任教室需要花費時間，當然這不僅是我們位在東棟班級的問題，位於北棟教室要走到對面的南棟樂學樓四樓科任教室，距離比我們更遠，如果在東棟教室和南棟教室之間有空中走廊通道就能節省許多時間，所以我們先規劃這兩棟大樓教室之間通道的設計圖。



後來學校終於申請到增設空中走廊通道的經費，並和設計師考量教室之間現實的狀況，重新規劃空中走廊通道，從2021年12月開始規劃施工，一直到**2022年12月19日**取得使用執照之後開始使用，全校師生都很開心終於兩棟教室之間往來更方便，讓柏賢和全校的學生往來班級教室及科任教室的時間大幅縮短。





克服力

Overcome



瑪利亞基金會  
小學生  
公益行動  
www.iamia.org.hk  
LOVE IS OUR MISSION

# 台中都會新聞採訪報導我們〈建功國小增設遮雨棚 保障學子安全〉新聞，並在臉書上進行分享。

facebook 建功國小 禮堂

搜尋結果

篩選條件

- 全部
- 貼文
- 人物
- 相片
- 影片
- Marketplace
- 粉絲專頁
- 地標

建功國小從教室通往禮堂是一處很陡的斜坡通道，每遇下雨學生都用跑的進禮堂，老師及家長看到都非常擔心萬一滑倒，將產生堆擠效應，危及學生安全。因此，去年3月佑蓮邀請教育局楊局長到校勘查，爭取到170萬：

- ✓ 增設遮雨棚
- ✓ 斜坡道改為階梯式
- ✓ 改善花圃及地面積水

本案已於12月完工。  
感謝楊局長全力支持、建功國小家長會前後任會長(#黃乙展、#曾奕達)及王校長關心學童安全。



台中北屯 都會新聞 建功國小增設遮雨棚! 保障學子安全

TBC.NET.TW  
影音新聞 - 建功國小增設遮雨棚! 保障學子安全





# 台中都會新聞

主播 **王云宣**

台中北屯

## 建功國小增設遮雨棚！保障學子安全

台中都會新聞



# 國語日報在2022年10月25日報導我們調查社區無障礙設施的新聞～〈認識CRPD 踏查無障礙環境〉。

讀寫家鄉  
願景篇 2-2

## 認識CRPD 踏查無障礙環境

文·圖片提供/郭至和

上星期，我們介紹了SOGs，指引全球邁向永續發展。除了SOGs，聯合國在二〇〇六年還制定《國際身心障礙者權利公約》，簡稱UNCRPD。人權是普世價值，臺灣也在二〇一四年通過《身心障礙者權利公約施行法》，象徵臺灣已邁向人權保障的新里程。

**認識CRPD八大原則**

UNCRPD規定國家要保障各種性別、各種膚色、各種宗教、以及各種障礙類別的身障者，能夠順利生活的各種事項，包含權利、自由、平等、不歧視、無障礙、自立生活、交通、健康、教育等內容。

CRPD包含八大原則：1. 尊重他人、尊重他人自己做的決定。2. 不歧視。3. 充分融入社會。4. 尊重每個人不同之處，接受身心障礙者是人類多元性的一種。5. 機會均等。6. 無障礙。7. 男女平等。8. 尊重兒童、保障身心障礙兒童的權利。

衛生福利部社會及家庭署設有CRPD網站 (<https://crpd.sls.gov.tw/>)，你可以上網查詢相關資訊，並檢視居住的城市是否確實落實公約裡的各項內容，是否為身心障礙者打造一個友善的居住環境？

**寫作任務**  
請利用週末假日，踏查自己居住的社區、家鄉的著名景點等，在這些地方可以看得到的無障礙設施，並記錄踏查結果。



▲捷運站的無障礙電梯。

**規畫無障礙戶外活動**

假如班上有身障同學，可以規畫帶他走訪學區附近的景點，參與班上的戶外教學活動。包括：活動地點、活動時間、參觀重點、為什麼選擇這個地點等。從學校到景點的路途中，對身障同學有哪些便利與不便的設施，你覺得可以增加哪些無障礙設施讓他更方便前往。



▲家鄉中的無障礙設施。

**踏查家鄉的無障礙設施**

以「無障礙設施」為例，是指定著於建築物的建築構件，使建築物、空間，能讓行動不便者可獨立到達、進出及使用。例如室外通路、避難階梯及扶手、避難出入口、室內出入口、室內通路走廊、樓

梯、升降設備、廁所盥洗室、浴室、輪椅觀席位、停車空間等。

找一找住家附近，哪些地方可以看到、找到無障礙設施。調查完後寫下觀察紀錄：

在我家鄉的社區公園附近人行道上，有身障者專用停車位。火車站也有無障礙電梯、無障礙通道。不過，我發現人行道上的一些身障者已經破損，車站內無障礙通道的標誌不明顯，需要花些時間才能找到。

最後，整理出活動方案：

考慮身障同學方便到達的條件下，針對班級戶外活動構想如下：

- 活動地點：臺中捷運綠線北屯總站。
- 活動時間：星期二下午一、二節課。
- 參觀重點：了解如何搭乘捷運，查看捷運站內無障礙設施是否便利。

從學校到捷運站沒有直達公車，要讓身障同學走到捷運站會花太多時間；捷運站內的無障礙設施還不方便，身障同學可順利搭車。希望家鄉能有更友善的無障礙環境。





# 我們將這一次活動的歷程都記錄在班級部落格，讓更多人能了解我們「同學GO！每一個都要到！」實施的過程和成果。

**Xuite 日誌**

圖誌 相簿 影音 好友 名片 名片

小和老師的班級寶貝窩

這是臺中市北屯區建功國民小學郭至和（小和老師）所任教的班級部落格及教學經驗分享點點滴滴，還有四處旅遊的心情記錄，歡迎大家來瞧一瞧，一起共樂我們的快樂學習窩！

關於小和老師

1110118小和老師110學年度第一學期教學札記198 2022-01-18 17:41

一前往生鮮超市進行調查活動

2-6小和老師的生活札記（110四上） 57

小和老師的 facebook

facebook

姓名:郭至和

已建立的日誌

- 小和老師的班級寶貝窩
- 魔法部落班級部落格 (107-108 學年度中年級)
- 冒險部落班級部落格 (103-104 學年度中年級)
- 幸福部落班級部落格 (101-102 學年度中年級)
- 2勢力部落班級部落格 (100學年度四年級)
- 疾風部落班級部落格 (50屆-100 年畢)
- 夢想部落班級部落格 (48屆-98 年畢)
- 飛行部落班級部落格 (46屆-96 年畢)

全部展開 | 全部收合

- CEAS課程設計
- 全球化課程教學部落格
- 家鄉趴趴GO--鄉土採風
- CEAS班級部落格 (111-112 學年)



# 謝謝大家！

希望我們一起來打造  
更美好的家園

