

瑪利亞基金會～第 16 屆小學生公益行動

■公益行動名稱：同學 GO！每一個都要到！

一、希望力 Hope【自主行動】

（一）我們發現自己生活周遭和世界正在發生的問題有哪些？

學校每年都有舉辦特教宣導週活動，讓我們體驗身心障礙者生活上的不便，有一回我們在班上看到《每一個都要到》這一本繪本，你知道這一本書的內容是什麼嗎？後來老師在課堂上向我們介紹 CRPD，原來聯合國在 2006 年通過《國際身心障礙者權利公約》(Convention on the Rights of Persons with Disabilities, 簡稱為 UNCRPD)，臺灣也在 2014 年通過《身心障礙權利公約施行法》，等於宣告《身心障礙權利公約》在臺灣正式施行。這一份公約規定了國家要保障各種性別、各種膚色、各種宗教、以及各種障礙類別的身障者能夠順利生活的各種事項，包含權利、自由、平等、不歧視、無障礙、自立生活、交通、健康、教育……等等內容。所以我們應該要保證所有的身心障礙者都跟其他人一樣，擁有相同的權利。

其中 CRPD 的八大原則包含：1. 尊重他人、尊重他人自己做的決定。2. 不歧視。3. 充分融入社會。4. 尊重每個人不同之處，接受身心障礙者是人類多元性的一種。5. 機會均等。6. 無障礙。7. 男女平等。8. 尊重兒童，保障身心障礙兒童的權利。我們在課堂上運用平板查詢衛生福利部社會及家庭署也設有 CRPD 網站 (<https://crpd.sfaa.gov.tw/>)，我們全班同學上網查詢到有關身心障礙者權利的資訊。



衛生福利部社會及家庭署的 CRPD 網站

在網站中我們有看到 2017 年臺灣曾邀請 5 位國外的身心障礙權利專家(國際審查委員)，來看我們國家有沒有保障身心障礙者的權利，這些國外專家對臺灣提出 CRPD 結論性意見。其中 2017 年 CRPD 結論性意見中建議政府要先做到「合理調整」，也就是根據身心障礙者不同的需要，想辦法調整環境或改變方法。其中第 1 到第 4 條「一般原則及義務」就提出臺灣的法律不能只用身體和別人不一樣來認定一個人是不是身心障礙者，還要重視社會環境對身

心障礙者造成的阻礙，例如：心智障礙者沒有易讀資訊、沒辦法搭公車。而在第 20 條「保障個人行動的能力」中，臺灣的法律要修改讓身心障礙者可以依照自己的能力和喜好，選擇自己需要的輔具，例如：溝通板、輪椅。從《世界人權宣言》、《兒童權利公約》及其他國際人權協定裡都在保障我們的基本人權，而《身心障礙者權利公約》只是保證身心障礙者的權利也要受到重視，所以我們也要注重身心障礙者的人權。

(二) 這個問題與我們的關聯是什麼？對我們的生活產生的影響有哪些？

從 2000 年到 2020 年全國高中以下的身心障礙生增加超過八成，目前特殊生（不含資優）約占總學生 4%，相當於每 25 個孩子中就有一個是特殊生，幾乎是「班班有特殊生」（親子天下，2022 年 3 月，122 期）。在 2020 年夏天，我們升上三年級進到「活力部落」班級，在班上同學中有一位早產腦性麻痺而行動不便的柏賢，我們升上三年級之後發現有許多的科任課，行動不便的柏賢從下課鐘聲一響就必須前往不同棟的科任教室，所以班上的同學們自願擔任柏賢的愛心小天使，陪同並協助柏賢在學校需要協助的地方。

我們的教室是位在東棟教室 3 樓，而東棟教室是目前學校最早的建築物，所以這一棟樓沒有電梯，行動不便的柏賢每天早上上學就要從一樓走到三樓，課表中最多的國語課必須再到一樓資源班教室上課，雖然英語教室、電腦教室都在東棟教室，不過自然教室、美勞教室、音樂教室都在另外一棟樂學樓的四樓，而東棟教室和樂學樓兩棟教室之間一樓以上都沒有連通的通道，所以我們要上這些科任課就必須從東棟三樓走到一樓，再走到樂學樓一樓後接著走上四樓教室，其中閩南語課更遠在弘道館，所以我們很好奇來統計柏賢前往科任教室所需要的時間。



學校教室平面圖及前往科任教室路線圖



行動不便的柏賢每天下課花許多時間
前往科任教室上課

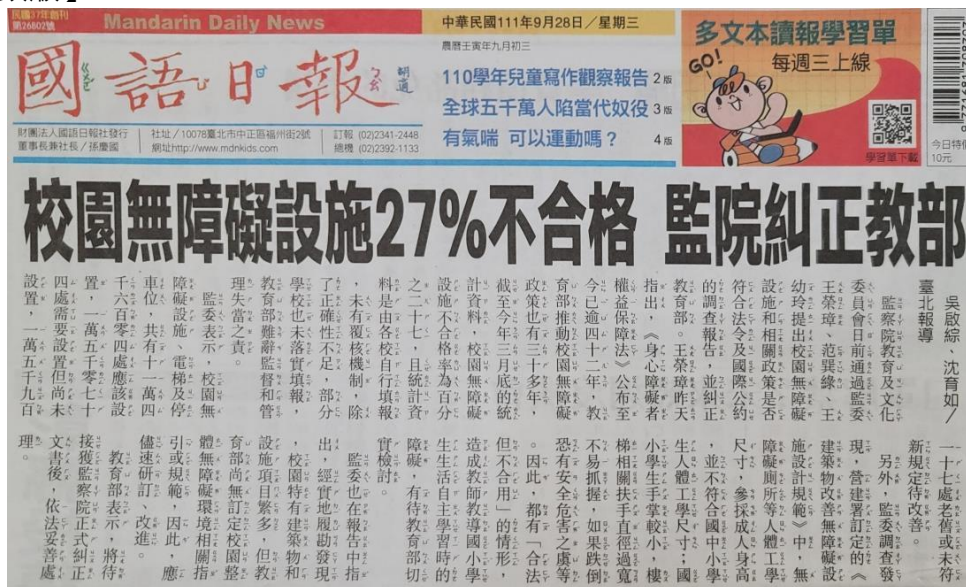
調查學校無障礙空間，統計
柏賢前往科任教室時間

調查完柏賢前往科任教室所需要的時間才驚訝的發現，柏賢幾乎整個下課時間都花在前往科任教室上，甚至上閩南語課到教室連下課 10 分鐘也不夠。

科任教室	花費時間	科任教室	花費時間
資源班教室（國語）	07：36	自然教室	09：30
英語教室	02：34	美勞教室	09：35
電腦教室	03：50	音樂教室	09：45
閩南語教室	12：20		

柏賢前往科任教室所需時間調查表

我們最近從國語日報看到這一篇報導~〈校園無障礙設施 27%不合格 監院糾正教部〉，報導中指出教育部推動校園無障礙政策也有三十多年，截至今年三月底的統計資料，校園無障礙設施不合格率為百分之二十七，且統計資料是由各校自行填報，未有覆核機制，除了正確性不足，部分學校也未落實填報，教育部難辭監督和管理失當之責。其中校園無障礙設施、電梯及停車位，共有十一萬四千六百零四處應該設置，一萬五千零七十四處需要設置但尚未設置，一萬五千九百一十七處老舊或未符新規定待改善。【資料來源：國語日報，2022 年 9 月 28 日，頭版】



國語日報頭版報導校園無障礙設施不合格率達 27%

所以我們也開始調查學校內無障礙空間及設施是否方便，透過設計思考 (Design Thinking) 的方式來確定這一次所要探討的問題：

- 使用者：柏賢（身心障礙學生）或其他行動不便的人。
- 需求：更方便行走活動的空間。
- 感受問題：如何協助柏賢（身心障礙學生）或行動不便的人，在生活環境中能更快速、方便的行動？

（三）重新「收斂」我們的問題方向

在我們班上有身心障礙的同學，大家一起思考在學校學習時必須保障他哪些權利？同學們在 CRPD 中第七條有關「身心障礙兒童」部分中有政府要採取一切必要措施，確保身心障礙兒童和其他兒童一樣，能平等享有所有人權和自由。針對影響身心障礙兒童的事情，政府也同意確保身心障礙兒童能自由表達意見。每一位兒童的最大利益應是首要考量。為了想更了解身心障礙的小朋友，同學們在衛福部的 CRPD 網站中，點選「宣導專區」後觀看相關繪本的影片和電子檔，例如我們一起閱讀《希兒與皮帝的神奇之旅》、《每一個都要到》、《停電了，別害怕！》等。最後，也從聯合國 SDGs 永續發展目標中認識與 CRPD 之間的關係。

<p>希兒與皮帝的神奇之旅</p>	<p>每一個都要到</p>	<p>停電了，別害怕！</p>	<p>聯合國 SDGs 永續發展目標與 CRPD 之間的關連</p>

我們研究校園教室的平面圖及畫出教室到科任教室的路線之後，發現柏賢下課要花非常多的時間前往科任教室，造成這個問題的主要原因是**學校教室不同大樓完成的時間不同，尤其最早蓋成的東棟教室無障礙設計規劃已經不符合現在所需**，不僅東棟教室沒有電梯，東棟教室和樂學樓之間沒有一樓以上的連接通道。其次，**在新學期安排班級教室位置時，也未考量身障學生到科任教室的路線**。最後，我們實際調查學校無障礙設施時還發現從樂學樓到弘道館沒有遮雨棚，弘道館內有沒有電梯，還有無障礙坡道太陡等。

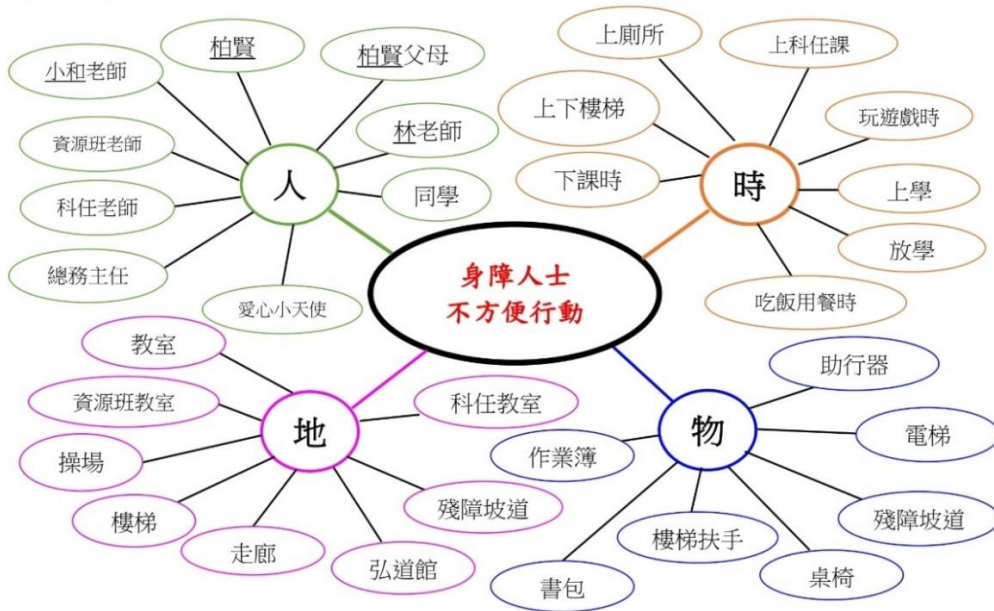
從三年級開始，老師會帶著我們班的同學走訪學校附近的老街、傳統市場、生鮮超市、土地公廟、社區公園、車站等，不過這一位行動不便的同學卻一直無法和我們一起走出校門，全班在讀完《每一個都要到》之後，大家就想設計規劃可以帶柏賢一起走訪學區附近景點，帶他參與班上的戶外教學活動。在《希兒與皮帝的神奇之旅》書中的希兒和皮帝許了一個生日願望，結果不可思議的事情發生了，他們不但進入到故事書裡，還發現只要願意改變，多幫別人想一想，每個人都可以讓身邊的環境變得更友善。所以我們想透過這一個主題的探討也讓大家思考一下：**我們是不是也可以讓自己生活周遭的環境變得更友善？**

二、超越力 Exceed【溝通互動】

(一) 我們覺得造成這個問題的原因可能是什麼？

班上同學一起確定研究問題和探討原因時，我們進行「人、時、地、物」進行心智圖分析，希望針對這個問題，找出最亟需幫助或解決的部分。

1 感受 第(1)組 我們發現了 身障人士不方便行動 的現象。



針對問題進行「人、時、地、物」的心智圖分析

確認問題的焦點之後，再以小組腦力激盪的方式，寫出這個問題的原因有哪些(例如無障礙空間設施不完善、學校經費不足、有些科任教室的距離太遠、一般人認為無障礙設施不重要等)，把所有原因列出來之後，再考量處理這個原因的「難易程度」及「信心程度」兩個向度，利用圓點貼紙分析這些原因的處理考量因素，再找出優先處理的原因，最後考量到因為以我們的年齡和能力，大家所找出所要解決這個現象的主要原因是：**無障礙空間設施不完善、有些科任教室的距離太遠。**



利用圓點貼紙分析在「難易程度」及「信心程度」兩個向度，找出優先處理的原因

在 2017 年 CRPD 結論性意見中第 1 到第 4 條「一般原則及義務」強調政府必須要建立通用設計的相關規定，把通用設計運用在學校、交通或建築物等。通用設計是改變家裡、工作和公共的環境，讓每一個人都能使用。所以我們最亟需解決的**東棟教室到樂學樓一樓以上各樓層之間的連接通道**，因為兩棟教學大樓之間一樓以上各樓層的連接通道可以讓全校學生都能節省到科任教室的時間，最符合通用設計的觀點。

其次，**興建樂學樓到弘道館的連接通道及遮雨棚，還有弘道館內興建電梯**，也都可以讓一般學生使用，不過這都要向學校老師說明並需要大筆經費。所以在無法立即改善無障礙硬體設施之前，可以**建議學校在安排教室位置時可以優先考量身心障礙學生的需求**。

(二) 我們覺得可以做的事情有哪些？

我們確定問題的方向、使用者及需求之後，接著就開始進行腦力激盪活動，為了能獲得更多的參考意見，我們先把所要探討的主要問題寫在四開圖畫紙上，第一階段是自己小組成員先利用便條紙寫出各種可能的解決方案。第二階段再請全班同學一起提供點子，大家把自己的想法寫在不同顏色的便利貼上，然後每個人再把自己的便利貼貼在四開大圖畫紙上，全班同學可以一起觀看彼此提出來的可能解決方案。



利用便條紙寫出各種可能的解決方案

經過大家的討論和投票之後，我們最終決定將採取的方法及不採取的方法列出來，並說明原因。

1.採取的方法

採取的方法	為什麼
建議學校在南棟教室與東棟教室之間設置空中走廊通道	有空中走廊通道就不用要先走到一樓後再走到隔壁棟上樓，在南棟教室班級的老師也可以透過空中走廊通道，每星期到東棟視聽教室開會也能節省時間。

重新規劃教室配置位置

把教室位置重新規劃，讓高年級的科任教室盡量和高年級的班級教室在同一棟，這樣就能節省時間和距離。

充分利用我們下課時間，設計下課活動動線

下課鐘響就帶著下一節科任課的課本和學用品，先到一樓操場運動，到了上課鐘響，再直接從操場到不同棟的科任教室。

2.不採取的方法

不採取的方法

為什麼

請科任老師到班級教室上課

科任教師一天要上好幾個不同班級的課，如果請科任教師到班級教室上課，有些科任老師(如自然的實驗器材、音樂課的樂器)就必須帶一大堆教具，很不方便，而且在教室上音樂課可能會吵到隔壁班級上課。

建議學校在南棟教室與東棟教室設置溜滑梯

小朋友最喜歡滑溜滑梯，有溜滑梯就可以從四樓直接滑到一樓，節省走下樓的時間，不過教室之間沒有多餘空間，學校也沒有多餘經費設置。

訓練自己「瞬間移動」的超能力

每個人好像有天生的超能力，不過目前還每看到有人練成「瞬間移動」。

學哆啦A夢發明「任意門」、「傳送手環」或「竹蜻蜓」，發給每一位學生

以目前的科技發展，好像還無法發明出「任意門」、「傳送手環」或「竹蜻蜓」，可能還要等未來科技的發展。

增加下課時間

我們覺得下課十分鐘太短了，如果增加下課時間，相對的就會減少上課時間，目前學校還是沒辦法改變上、下課時間。

讓每位學生可以搭電梯上下樓

每一位同學如果到四樓可以搭乘電梯，不過這樣一方面比較耗電，另一方面太多人排隊等電梯也是在浪費時間。

例如我們在網路上蒐集各種不同溜滑梯的資料和圖片，想要設計適合我們學校教室的溜滑梯，結果發現如果要新設溜滑梯可能砍掉附近的大樹，而且學校已經沒有多餘經費，更不可能再進行比空中走廊通道更大的工程。



上網蒐集各種不同學校教室溜滑梯的資料和圖片

三、救援力 Rescue【社會參與】

我們接著要讓點子變成實際、具體的行動，來看一看我們實踐的歷程：

●實踐行動 1：透過訪談大家相互了解，建立同理心

我們申請讀報學習活動，這一學期班上每天都有國語日報和人間福報，藉由最新報紙資訊認識國內外有關 CRPD 的發展，拓展自己的國際視野，也能引導我們想了解自己居住環境的設施。在國語日報看到〈家扶調查 3 成兒少對特殊兒有負面觀感 歧視仍在〉這一篇報導，報導中指出有三成兒少對特殊需求的孩子會有負面觀感，包括覺得造成他人困擾，另有兩成兒少對特殊兒感到麻煩，甚至有一成七的人對特殊兒覺得害怕；調查也顯示，特殊兒中有超過五成會被取難聽綽號，有四成七被欺負，顯示臺灣推動融合教育二十年，歧視仍然存在。【資料來源：國語日報，2022 年 11 月 16 日，頭版】



國語日報頭版報導有 3 成兒少對特殊兒童有負面觀感

同樣的調查有顯示，有八成五的兒少是願意與特殊兒童成為朋友的，只是往往缺少相互理解的機會，或不知道該如何跨出第一步。為了讓大家更了解身心障礙學生真正的需求，於是我們徵求柏賢和家長的同意之後，大家設計訪談大綱，約定時間在教室訪問柏賢及他的媽媽，同學們更了解柏賢的身體狀況及需求，並體認到柏賢家人的辛苦。

有專家也建議從自然情境中與特殊兒童互動，主動邀約、分享東西都是蠻好的相互理解

方式。雖然柏賢行動不方便，不過在柏賢同意的情況之下，班級幹部選舉時大家投票選出柏賢擔任班長，讓柏賢有機會也盡自己所能為班上的同學服務。



●實踐行動 2：陪伴特教兒童，參與學校各項活動

當老師徵求有沒有人要擔任行動不便～柏賢的愛心小天使時，全班同學都爭相自願協助，除了下課時間陪他到科任教室、記錄到科任教室的時間及路線、調查學校的無障礙設計之外，建議學校活動內容設計可以讓身障學生一起參與，例如運動會賽跑或是趣味競賽，能規劃柏賢也能參與的方式，而校內宣導活動亦能合作推廣及朝會時的視訊直播宣傳 CRPD 相關理念。



大家更付出實際行動陪伴柏賢，例如學校的科學鐵人三項競賽闖關活動時陪著柏賢參加闖關、運動會班級趣味競賽及 60 公尺跑步和班上同學一起參加等，班上同學不計比賽名次，在大家同心合力協助之下，讓柏賢也能和班上同學一起參與各項學習活動。



●實踐行動 3：採用「通用設計」概念改善學校無障礙設施

當我們調查柏賢從班級教室到不同棟的科任教室需要改善或增設無障礙設施時，學校還必須向教育局申請經費，所以在無法立即改善無障礙硬體設施之前，我們建議學校在安排教室位置時可以優先考量身心障礙學生的需求，不過學校主任表示我們的學區正在蓬勃發展中，

下學期還會繼續增班，教室不負使用，在教室數量不足的情況下，很難規劃出讓所有學生滿意的教室配置位置。不過學校主任還是試著重新安排有行動不便學生的教室配置位置，試著調整這些同學從班級教室到科任教室的距離。



柏賢必須每天扶著助行器從班級教室走到科任教室，幾乎沒有下課時間

接著，透過家長會的力量協助學校改善無障礙設施，後來家長會和學校教師向市議員提出學校無障礙設施需求計畫，並採用「通用設計」希望能向相關單位爭取經費改善相關的無障礙設施。所謂的「通用設計」是讓更多族群，不論男女老幼、身障人士都能夠使用的設計，希望提高設計包容力、建立友善環境。我們發現學校最亟需解決的地方有：(1) 南棟樂學樓到弘道館的連接通道及遮雨棚、(2) 東棟教室到樂學樓一樓以上各樓層之間的連接通道、(3) 弘道館內興建電梯。

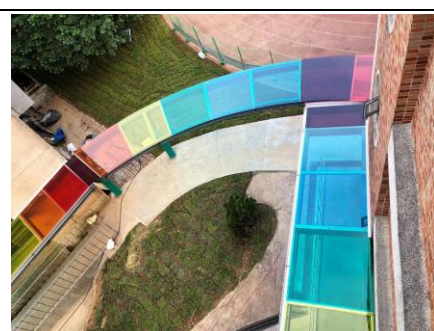
首先，在南棟樂學樓到弘道館的連接通道及遮雨棚部分，從南棟樂學樓通往禮堂弘道館，必須經由一條急下坡的通道，每遇下雨天學生都要用跑的到禮堂，這條通道狹窄又陡加上濕滑，學校家長會向市議員陳情，並邀請教育局局長至學校會勘，為了孩子的安全，同意學校進行改善工程，學校也以最快速度完成發包設計，除了將斜坡通道改為階梯式，並增設彩色強化玻璃遮雨棚外，讓柏賢和全校的學生都能不必淋雨進入禮堂弘道館。



沒有遮雨棚，學生要冒雨跑到禮堂，十分危險。

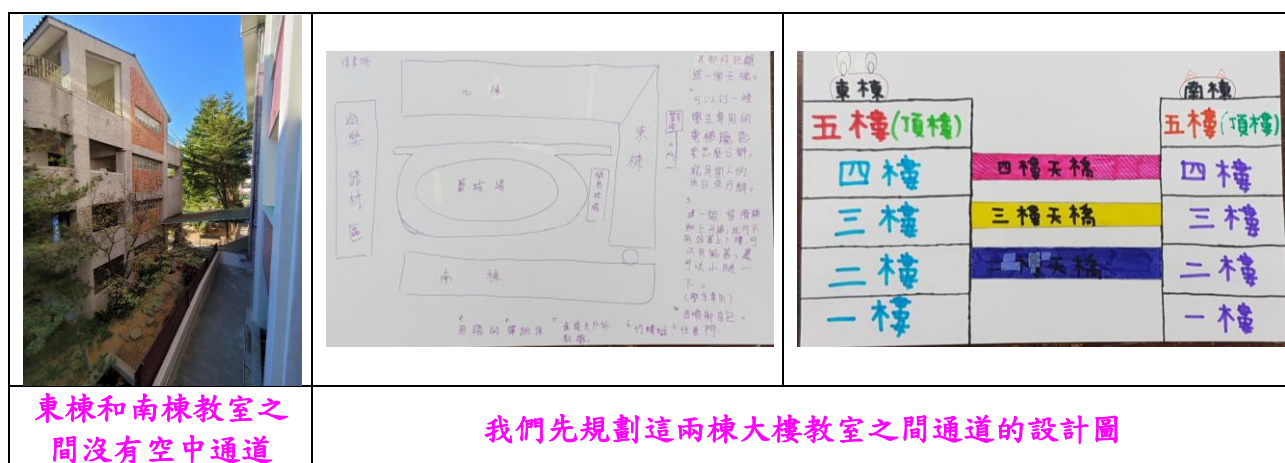


增設彩色強化玻璃遮雨棚，讓柏賢和全校的學生都能不必淋雨進入禮堂弘道館。



我們實地調查身障同學從自己班級的東棟教室走到南棟科任教室需要花費時間，當然這不僅是我們位在東棟班級的問題，位於北棟教室要走到對面的南棟樂學樓四樓科任教室，距離比我們更遠，從訪問學校主任時得知教育局有規定為了維護學生的安全，四樓不能做為低年級學生的上課教室，所以一、二樓低樓層都必須成為低年級學生的教室，因此三、四樓就成為高年級學生或科任教師的教室。因此，如果在東棟教室和南棟教室之間有空中走廊通道

就能節省許多時間，所以我們先規劃這兩棟大樓教室之間通道的設計圖。



東棟和南棟教室之間沒有空中通道

我們先規劃這兩棟大樓教室之間通道的設計圖

雖然我們繪製南棟教室與東棟教室之間的空中走廊通道，不過發現這兩棟之間樓層高度有落差，南棟教室低於東棟教室半層樓，如果按照我們所設計來架設空中走廊通道會有安全上的考量，再加上跟學校教務主任訪問之後，發現學校目前也沒有經費，目前很難架設空中走廊。

後來學校終於申請到增設空中走廊通道的經費，並和設計師考量教室之間現實的狀況，重新規劃空中走廊通道，從 2021 年 12 月開始規劃施工，一直到 2022 年 12 月 19 日取得使用執照之後開始使用，全校師生都很開心終於兩棟教室之間往來更方便，讓柏賢和全校的學生往來班級教室及科任教室的時間大幅縮短。

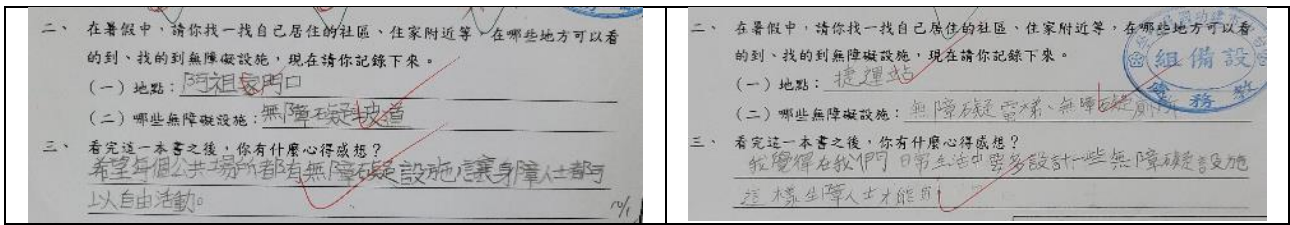


南棟教室與東棟教室之間空中走廊通道開始施工

2022 年 12 月 19 日空中走廊通道開始使用，兩棟教室之間往來更方便

●實踐行動 4：調查社區無障礙設施、規劃帶身障生戶外教學行程

我們在訪問柏賢及他的媽媽時，發現柏賢在課餘時間很少出門，從訪問過程才知道要帶柏賢出門很不方便，所以我們先調查自己住家及社區有哪些無障礙設施，同學們發現最常見的是無障礙坡道、人行道上的導盲磚、無障礙電梯及廁所等。



大家利用假日調查自己住家及社區的無障礙設施

接著我們全班一起走出學校，走訪學校附近的人行道、社區公園、火車站、捷運站等，實際了解生活中的無障礙設施狀況。例如調查社區公園是否有足夠的設施讓行動不便者能方便運用，更實地探查臺中捷運松竹站，觀察這些場所的無障礙通道及廁所，希望有一天能帶著柏賢一起走出校門。



調查社區公園及訪問行動不便的老人

實地探查臺鐵松竹站以及臺中捷運松竹站



觀察生活周遭有哪些無障礙設施

在 2017 年 CRPD 結論性意見第 30 條「參與文化、娛樂、休閒和運動的權利」中，政府要修改關於體育的法律，鼓勵身心障礙者運動。在公園、活動中心、體育場館對待身心障礙者的態度要和其他人一樣。所以在閱讀完《每一個都要到》這一本繪本以及在學校及社區進行實地調查之後，我們也初步擬定活動計畫試著帶班上行動不動的同學一起出遊的戶外學習活動計畫。有同學規劃活動計畫如下：

在考慮這位行動不便的同學能方便到達的條件之下，我的班級戶外學習活動構想如下：

1. 活動地點：我設計帶這一位同學前往臺中捷運綠線北屯總站。
2. 活動時間：星期二下午第 1-2 節。
3. 參觀重點：了解臺中捷運使用方式，查看捷運站的無障礙設施是否便利。

也有同學畫出帶著柏賢走出學校、一起快樂出遊的畫面，希望能像《每一個都要到》這一本繪本的內容一樣。

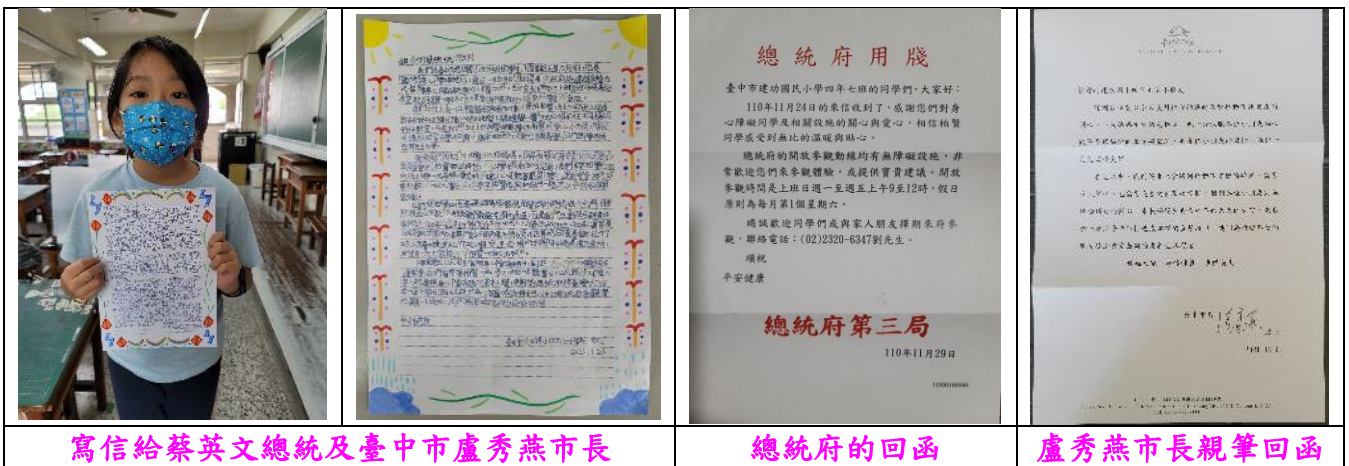


同學們規劃及畫出帶著柏賢一起出遊的畫面

●實踐行動 5：寫信給總統及市長，建立友善環境

我們除了繼續追蹤了解學校在教室安排的情形及不同大樓之間連接通道工程進度，透過「通用設計」的觀點讓全校師生都能受益之外，另外，在 12 月 3 日「國際身心障礙者日」前夕，寫信給蔡英文總統及臺中市盧秀燕市長，除了說明師生們在學校及社區的努力之外，更希望政府能透過各種方式保障身心障礙者的人權，能夠讓一般社會大眾對身障者的人權更加尊重與重視，將臺灣打造成一個平等而沒有歧視的幸福家園。

後來我們收到總統府的回函，除了表達我們對身心障礙同學及相關設施的關心與愛心之外，更歡迎我們前往總統府參觀，體驗無障礙設施。另外，我們更收到臺中市盧秀燕市長媽媽的親筆回函，除了十分佩服我們細心觀察各個場所的無障礙空間，並期望一起將臺中市打造成幸福宜居的城市，共同為行動不便的朋友營造有愛無礙的友善生活環境。



寫信給蔡英文總統及臺中市盧秀燕市長

總統府的回函

盧秀燕市長親筆回函

●實踐行動 6：實踐帶柏賢出遊行程，完成「每一個都要到」任務

收到總統府的回函之後，我們配合課本教材內容決定參訪國定古蹟總統府和臺北 101 大樓，讓班上身障生柏賢能和同學一起參與戶外教學活動，順便也能調查、了解一路上無障礙設施的狀況。

我們在校門口搭上遊覽車從臺中市到臺北市，第一站參訪總統府，經過安檢之後，由導覽人員帶領我們在總統府內進行解說，這是大家第一次進入總統府，也對這裡的無障礙設計留下很好的印象。



·北上參訪第一站
·總統府·

參訪總統府，由導覽人員進行解說

第二站帶著柏賢參訪臺北 101 大樓，我們親眼看到國語課本內所介紹的世界第二大阻尼器，居高臨下欣賞大臺北盆地的一景一物。



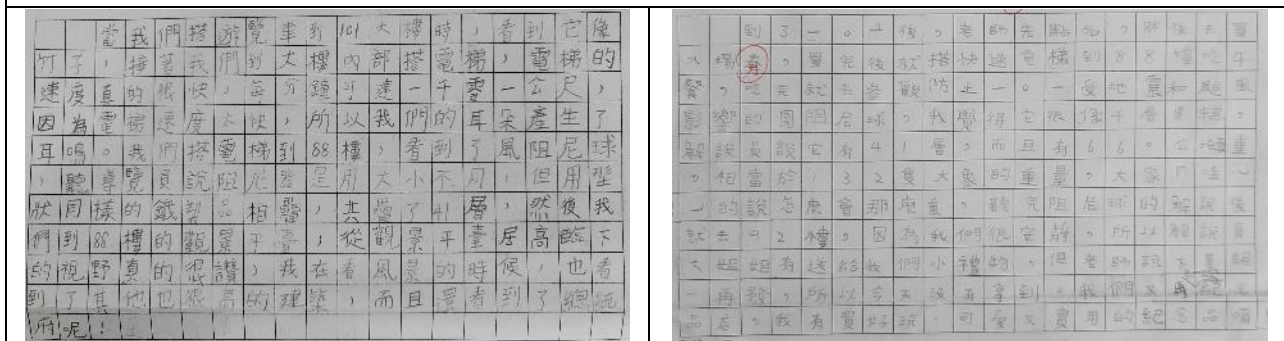
·北上參訪第二站~台北101大樓·

帶著柏賢參訪臺北 101 大樓，印證國語課本世界第二大阻尼器

班上的柏賢和同學們都很興奮，大家終於能將之前規劃設計帶著柏賢一起走出校門進行戶外教育的活動夢想實現，完成「每一個都要到」的任務，整個行程結束之後，大家還寫出自己的心得，非常開心全班可以一起出遊。



全班一起帶著柏賢參訪臺北，完成「每一個都要到」的任務



帶著柏賢參訪臺北之後，大家寫下心得感想。

四、克服力 Overcome【延續創新】

(一) 行動紀錄及成果

我們首先進行個人及小組成員的歷程反思，將自己參與每一次的行動記錄下來，例如大家輪流擔任柏賢的愛心小天使，就把自己陪伴柏賢的歷程和趣事記錄下來，我們試著把相關的活動歷程撰寫成文字或製作成其他媒材，規劃並進行校內外的宣導活動。

接著將整個活動的歷程和成果製作成簡報，利用校園及線上分享，透過校園實體及視訊方式互相交流，宣導 CRPD 相關的理念，採用「通用設計」的概念，大家採取實際行動希望讓四周的環境更友善、更便利。例如我們製作簡報到其他班級進行分享，讓學校的同學能一起重視並維護小朋友的權益。

另外，學校有舉辦特殊教育宣導活動，我們也努力撰寫學習單內容，向來到學校進行演講分享的生命鬥士好好學習。

師長回應	感恩反思
<p>小幫手，真棒！ 柏賢有你這樣的</p>	<p>我是柏賢的小幫手，每天的 科任課時，我都要陪他慢慢走到科任 教室，有時還要抬助行器走樓梯， 雖很累，但還是很開心。</p> <p>當柏賢的小幫手有時候會有 一些趣事，有一次柏賢還沒進電梯， 門就關了，真是好笑，希望下學 期我可以再當柏賢的小幫手。</p>
感恩反思 (0~5)	<p>我是(柏賢)的 小幫手</p>
本週累計	



把自己陪伴柏賢的歷程和趣事記錄下來

製作簡報到其他班級進行分享

♥ 特殊教育宣導-生命鬥士分享 ♥

四年二班姓名 吳和順

小朋友們，聽完大哥哥大姊姊的分享後，是不是覺得他們很厲害呢？

在他們分享的故事中，你覺得哪一個部分最令你感動或印象最深刻？為什麼？

我覺得 有一位阿拉鈴很厲害！
因為 他眼睛最靈敏但是他很努力學拉鈴

你曾有想要學習的事情或想追求的夢想，但經過一、兩次失敗就放棄了嗎？在你在生活上或課業上遇到困難挫折時，你會怎麼做呢？

我會請老師同學還有老師幫忙解決

今天聽完了生命鬥士的分享後，你覺得自己是家人、學校，可以做些什麼，讓這個世界更友善呢？或是有什麼話，想對身邊朋友說呢？可以寫下你的想法，也可以把它畫出來！

畫出這生命鬥士的成就

♥ 特殊教育宣導-生命鬥士分享 ♥

四年二班姓名 余慶輝

小朋友們，聽完大哥哥大姊姊的分享後，是不是覺得他們很厲害呢？

在他們分享的故事中，你覺得哪一個部分最令你感動或印象最深刻？為什麼？

我覺得他們在自閉的時候令我印象最深刻，因為他們的手指少一節，所以這是令我印象最深刻的

你曾有想要學習的事情或想追求的夢想，但經過一、兩次失敗就放棄了嗎？在你在生活上或課業上遇到困難挫折時，你會怎麼做呢？

我很喜歡畫畫，雖然我畫不好，但我沒有放棄，而且努力畫畫。

今天聽完了生命鬥士的分享後，你覺得自己是家人、學校，可以做些什麼，讓這個世界更友善呢？或是有什麼話，想對身邊朋友說呢？可以寫下你的想法，也可以把它畫出來！

努力一點，總有成功的

完成學習單向來到學校進行演講分享的生命鬥士好好學習

目前我們行動歷程的記錄及成果分別條列如下：

1. **校內透過視訊宣導活動或線上教學宣傳 CRPD 相關理念**：學校透過視訊升旗時間宣導 CRPD 理念，並將相關資料及影片上傳 Google Classroom 進行線上自學。



透過視訊宣導活動或線上教學宣傳 CRPD 相關理念

2. **校長及家長會長一起關懷身障學生學習狀況**：請學校的校長及家長會一同關懷特教兒童，除了學校硬體設備的改善之外，大家共同來培養同理心接納彼此，不歧視他人。



校長及家長會長一起關懷身障學生學習狀況

3. **學校設計規劃不同類型的身障體驗活動**：學校除了邀請身障人士來校進行演講分享之外，各學年老師設計不同類型的身障體驗活動，讓全校學生共同體會特教生的不便。



學校及各班設計規劃不同類型的身障體驗活動

4. **新聞媒體及臉書報導分享學校禮堂前增設遮雨棚新聞**：台中都會新聞採訪報導我們〈建功國小增設遮雨棚 保障學子安全〉新聞 (<https://www.tbc.net.tw/Mobile/News/NewsDetail?id=5ec5ea20-2c95-463e-811a-5f5905aab3ad&newsType=4>)，並在臉書上進行分享。
5. **國語日報報導我們調查社區無障礙設施新聞**：國語日報在 2022 年 10 月 25 日報導我們調查社區無障礙設施的新聞～〈認識 CRPD 踏查無障礙環境〉。



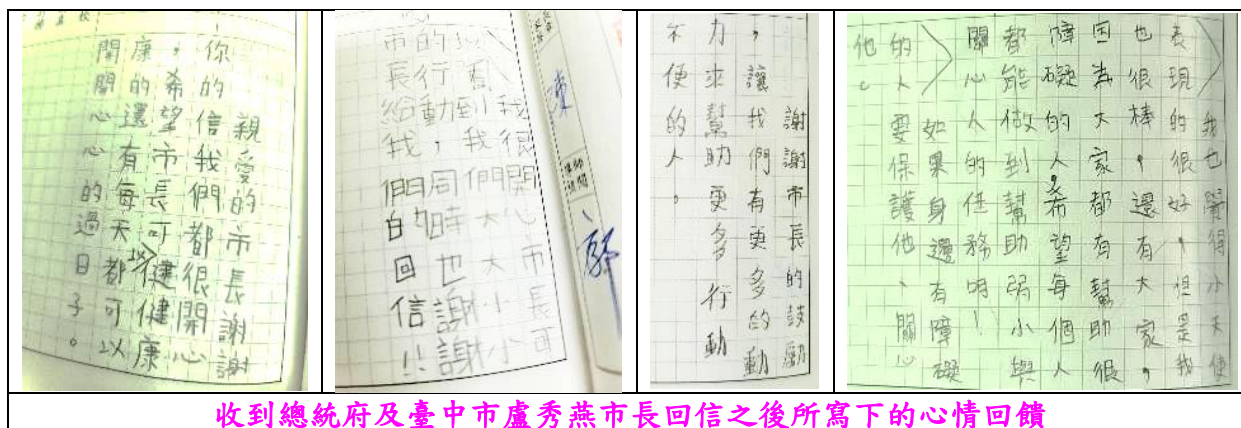
台中都會新聞報導我們學校增設禮堂遮雨棚新聞

國語日報報導我們調查社區無障礙設施狀況



在臉書上分享我們學校增設禮堂遮雨棚的新聞報導

6. **寫信給總統及臺中市市長獲得正面的回應**：我們寫信給總統及臺中市市長之後均收到正面的回覆，大家更寫出自己看到回函後的心情，同學們有更大的動力一起努力付出。



收到總統府及臺中市盧秀燕市長回信之後所寫下的心情回饋

7. 將活動歷程記錄在班級部落格中：我們將這一次活動的歷程都記錄在班級部落格，讓更多人能了解我們「同學 GO！每一個都要到！」實施的過程和成果，部落格的連結如下：
<https://blog.xuite.net/her0530.jeff/100?st=c&p=1&w=11176995>。



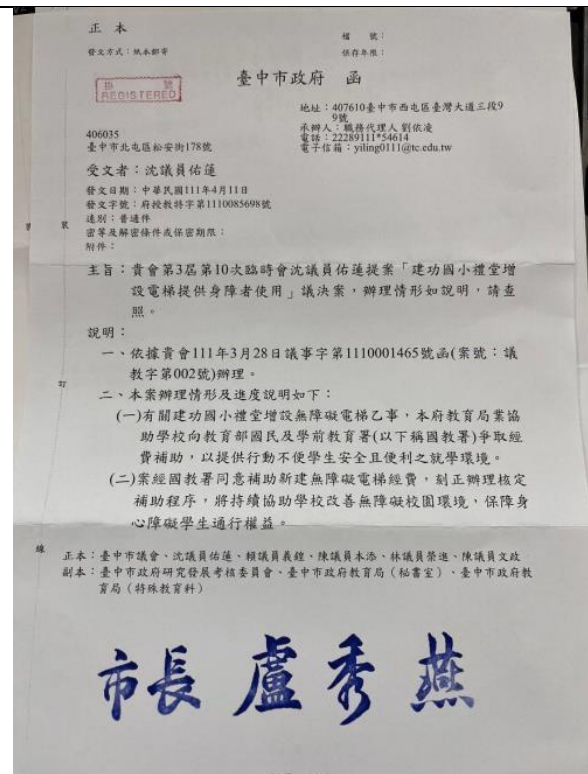
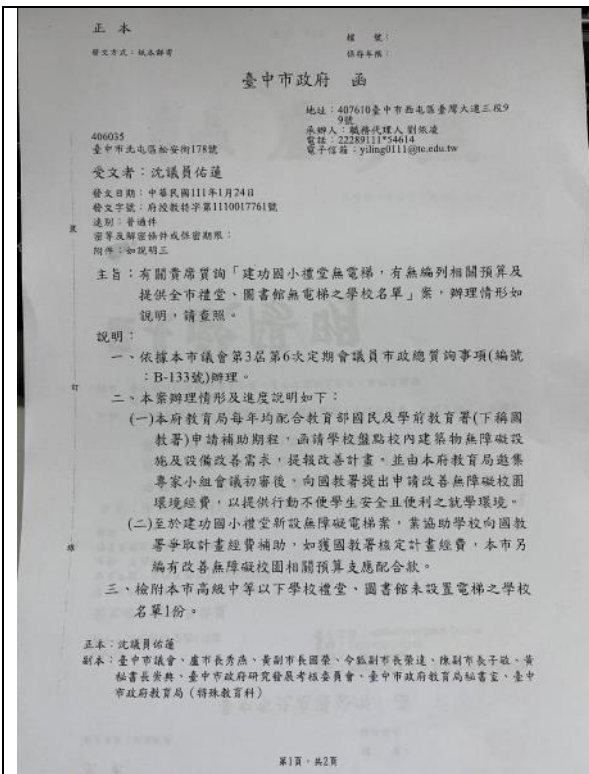
活動歷程記錄在班級部落格

(二) 後續推廣規劃

1. 學校禮堂弘道館增設電梯

當各班進到禮堂弘道館參加全校性的活動時，因為我們班級的位置在二樓，而禮堂弘道館內沒有電梯，讓行動不便的同學很難到達二樓。於是向學校建議增設電梯，後來學校和家長會向市議員陳情，市議員並在議會中提出質詢，後來收到市政府公文得知教育局會協助學校向國教署爭取經費補助，並獲得國教署同意補助禮堂弘道館新建無障礙電梯經費，持續協助學校改善無障礙校園環境，保障身心障礙學生同行權益。

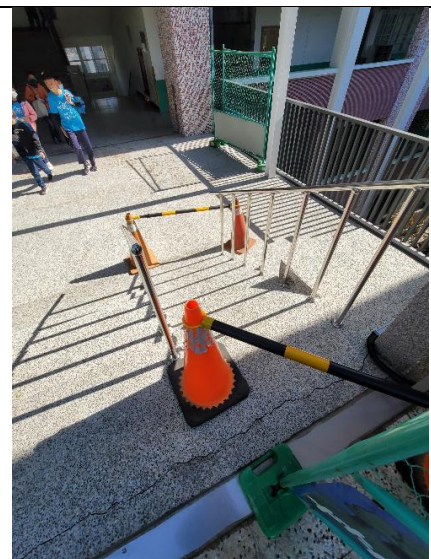
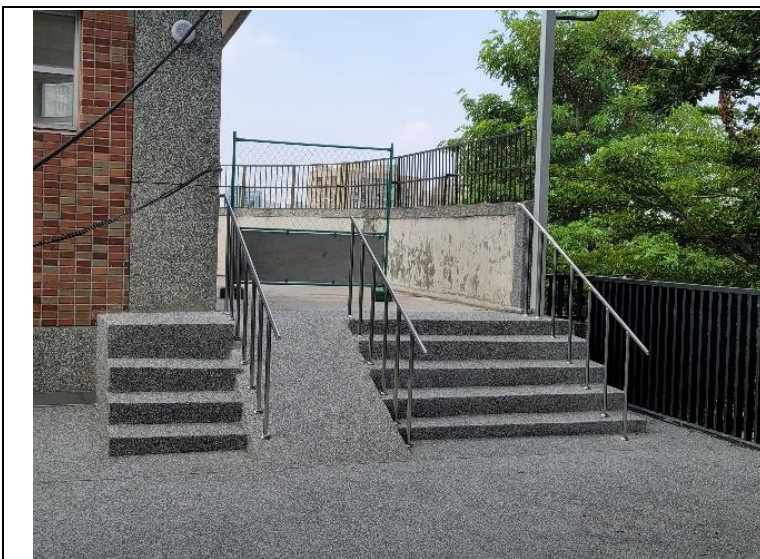
未來學校禮堂弘道館將會增設電梯，我們也持續觀察學校及社區等身邊周遭的環境，希望大家都能有便利的生活空間。



市政府來文得知國教署同意補助學校禮堂弘道館新建無障礙電梯經費

2. 空中走廊通道殘障坡道太陡

我們期待以久的南棟教室與東棟教室之間的空中走廊通道在 2022 年 12 月開始使用，可以節省全校師生來往不同樓別教室的時間，不過我們也發現空中走廊通道的殘障坡道太陡，連一般小朋友走在上面都很危險，於是建議學校能加以改善，目前空中走廊通道殘障坡道先暫時封閉停止使用，未來再進行重新改建。



空中走廊通道殘障坡道太陡，尋求未來能進行改善